

# Mercado laboral Colombiano

Observatorio de Mercado de Trabajo y Seguridad Social  
Informe mensual - Variación interanual enero 2025-2026

Hechos destacados

Boletín No. 33

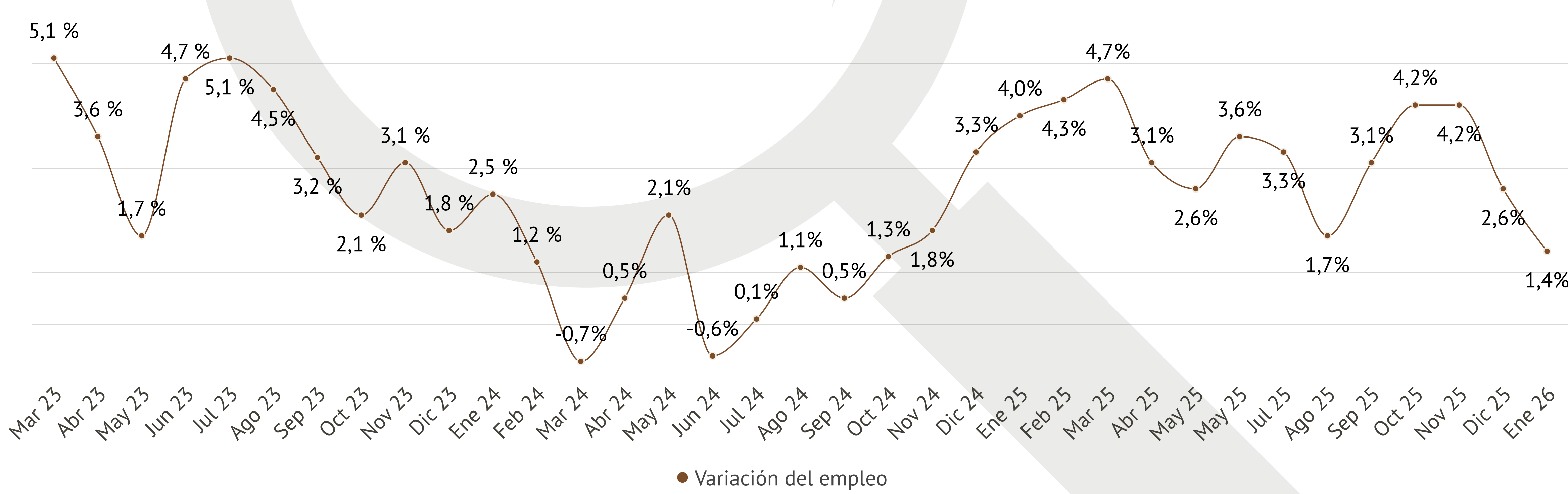
Febrero 2026

## Principales indicadores

En enero de 2026 el crecimiento del empleo total ha caído al 1,4% interanual, en línea con el crecimiento de la PET, lo cual ha permitido mantener la tasa de ocupación invariable respecto al mismo mes del año anterior (56,7%). La tasa de desempleo disminuyó de 11,6 a 10,9%, debido a una menor participación en el mercado laboral por parte de los hombres, por lo que la participación laboral pasó de 64,1% a 63,6%. La disminución de los empleados domésticos y de los trabajadores familiares no remunerados, junto con el aumento de los funcionarios públicos asalariados y de los trabajadores independientes formales contratados por el Estado, han contribuido a bajar la tasa de informalidad, de 56,1 a 55%.

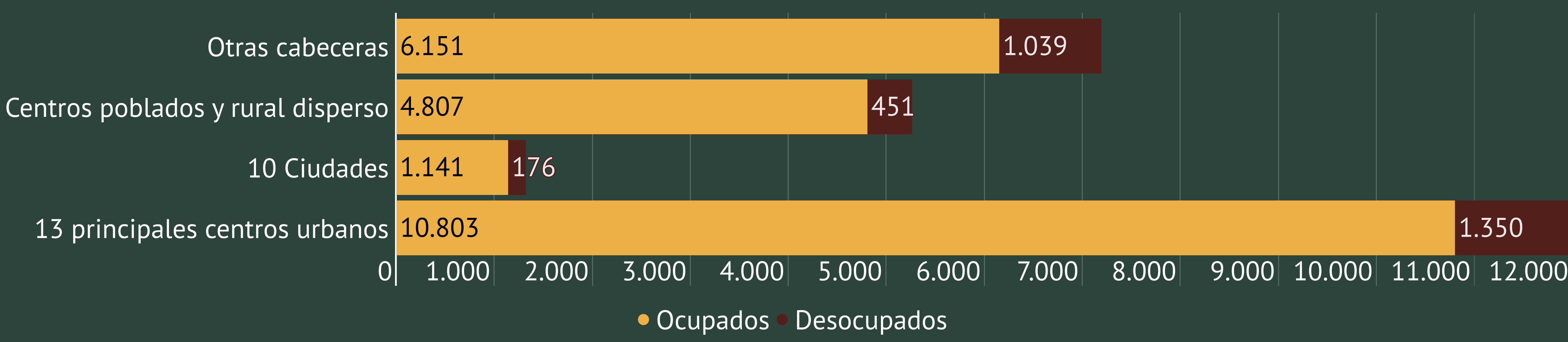
	Tasa de participación	Tasa de ocupación	Tasa de desempleo
Ene 2025	64,1%	56,7%	11,6%
Ene 2026	63,6%	56,7%	10,9%

## Tasa de crecimiento del empleo - total nacional



## Composición de la población económicamente activa por dominio geográfico Miles de personas

Enero 2025

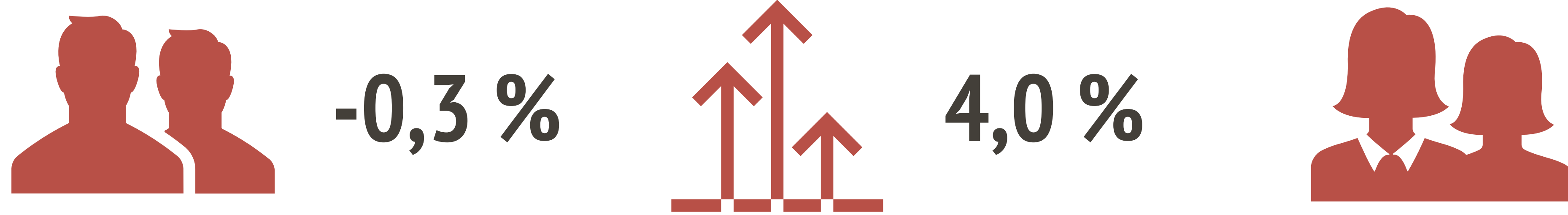


Enero 2026



En enero el desempleo y la tasa de desempleo disminuyeron en todo dominio geográfico, y el número de ocupados solo no aumentó en las 10 ciudades intermedias, mientras que aumentó en las otras áreas geográficas. Hay que subrayar cómo únicamente en las zonas rurales aumentó el empleo informal.

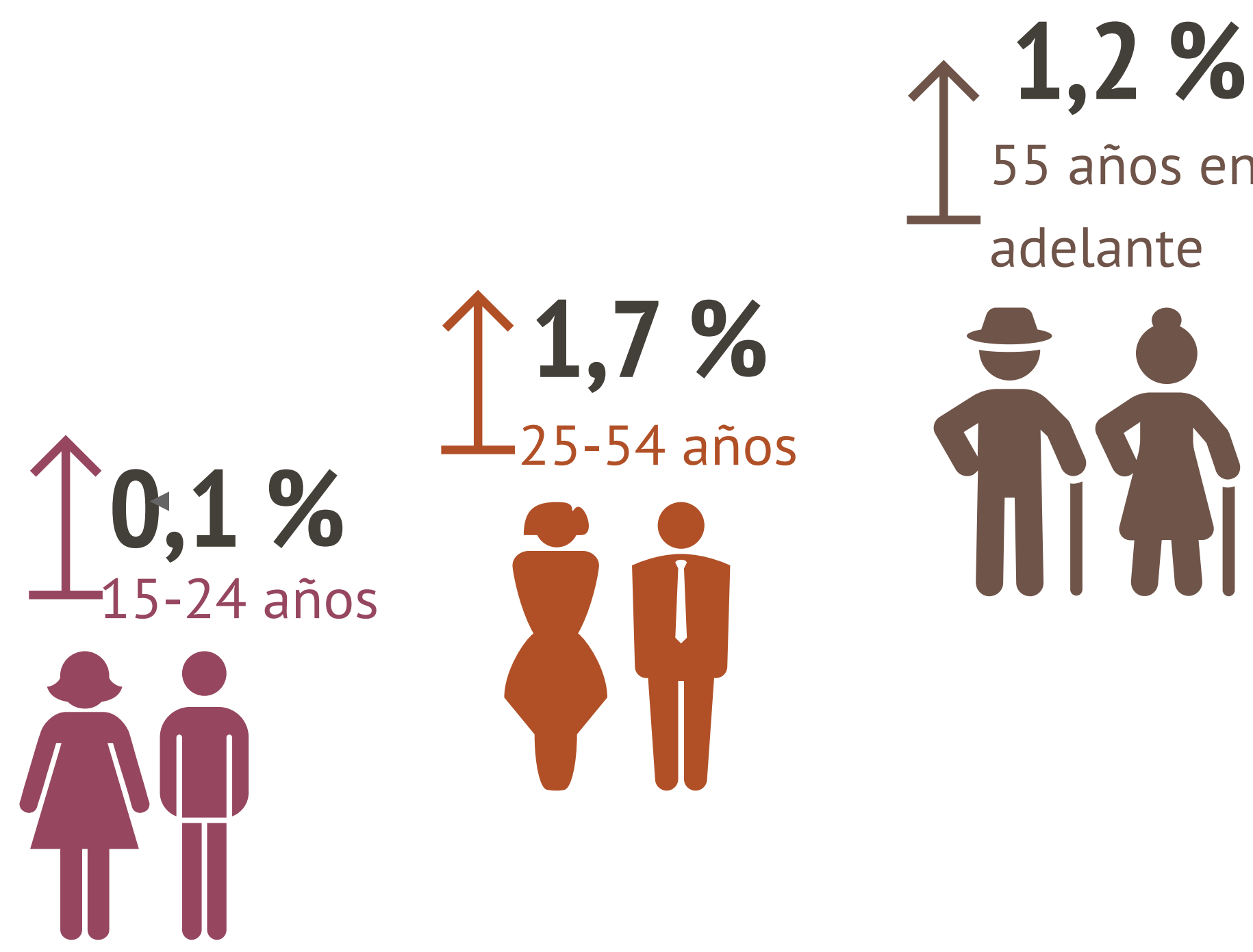
## Variación de ocupados por sexo



Por sexo y edades, los aumentos ocupacionales se dieron principalmente en las mujeres (+367 mil; +4%) mientras que la ocupación en los hombres cayó (-43 mil; -0,3%).

## Variación ocupados por grupo etario

En enero resulta llamativo que la caída del empleo de los hombres jóvenes -entre 15 y 24 años- de 123 mil personas (-6,8%) fuera perfectamente compensada por el incremento del empleo de las mujeres de la misma edad (+125 mil; +12,1%).



## Formales

Enero 2025: 43,9 %  
Enero 2026: 45,0 %

## Informales

Enero 2025: 56,1 %  
Enero 2026: 55,0 %

## Informalidad

La informalidad entre enero de 2025 y enero de 2026 disminuyó en las 23 principales ciudades y áreas metropolitanas, donde pasó de 44,0% a 41,7%. Cabe resaltar que, en las zonas rurales (los centros poblados y rural disperso) la informalidad aumentó de 82,4% a 83,3% y el trabajo formal disminuyó en 40 mil personas (-4,7%). A nivel nacional la tasa de informalidad bajó de 56,1% a 55%.

## Variación de los ocupados por rama de actividad



Respecto a las ramas de actividad, en enero de 2026 destaca cómo el aumento del empleo se concentró en los siguientes sectores: el sector de la información y comunicaciones (+93 mil; +25,2%), actividades profesionales y técnicas (+155 mil; +8,9%), la administración pública (+172 mil; +6,7%), la construcción (+89 mil; +5,9%), la industria (+134 mil; +5,6%), el transporte y almacenamiento (+84 mil; +4,9%), y las actividades financieras y de seguros (+4 mil; +0,9%). En la agricultura, la ocupación solo registró un aumento de 884 personas. Las demás ramas sufrieron pérdidas de empleos: el suministro de energía, gas y agua (-69 mil; -10,6%), las actividades inmobiliarias (-39 mil; -10,6%), la hostelería (-109 mil; -6,2%), el comercio (-149 mil; -3,6%), y las actividades artísticas y de entretenimiento (-40 mil; -2,1%).

## Variación de los ocupados por posición ocupacional



El empleo independiente fue el protagonista en este comienzo de año. Los cuenta propia aumentaron en enero en 195 mil personas (+2,1%), los empleadores en 115 mil (+21,6%). También los trabajadores dependientes aumentaron, pero en menor medida, los empleados privados (17 mil; +0,2%), los empleados públicos (45 mil; +5,4%) y los jornaleros o peones (33mil; +4,5%). Por el contrario, los trabajadores familiares sin remuneración y los empleados domésticos registraron una caída, de 54 mil ocupados (-11,4%) y de 20 mil personas (-3%), respectivamente.