

# Mercado laboral Colombiano

Observatorio de Mercado de Trabajo y Seguridad Social  
Informe mensual - Variación interanual octubre 2024-2025

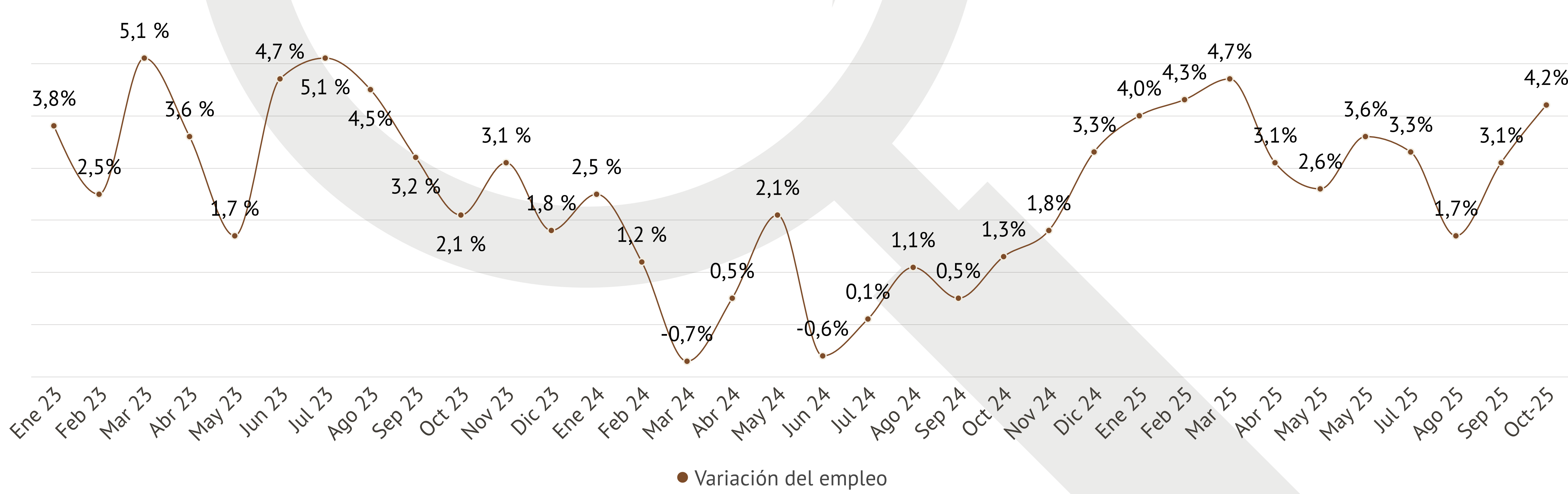
Hechos destacados  
Boletín No. 30  
Noviembre 2025

## Principales indicadores

En octubre de 2025 el empleo siguió creciendo a una tasa importante -un 4,2% frente al mismo mes del año pasado- y a nivel nacional se generaron 976 mil nuevos empleos, en su gran mayoría cuenta propia. Este aumento del empleo se vio reflejado en sustanciales incrementos de la tasa de ocupación -de 58,1% en octubre 2024 a 59,7% en octubre 2025- y de la tasa de participación -de 63,9% a 65,0%, las cuales ya casi alcanzan los valores registrados en 2019, antes de la crisis del covid-19. Por su lado, la tasa de desempleo bajó de 9,1% a 8,2%, valor inferior al dato de desempleo de prepandemia.

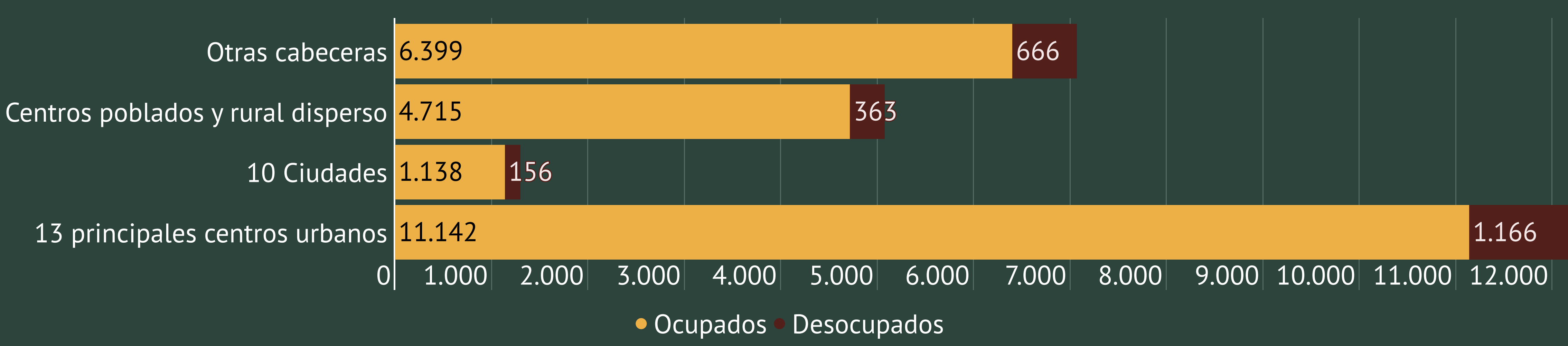
	Tasa de participación	Tasa de ocupación	Tasa de desempleo
Oct 2024	63,9%	58,1%	9,1%
Oct 2025	65,0%	59,7%	8,2%

## Tasa de crecimiento del empleo - total nacional

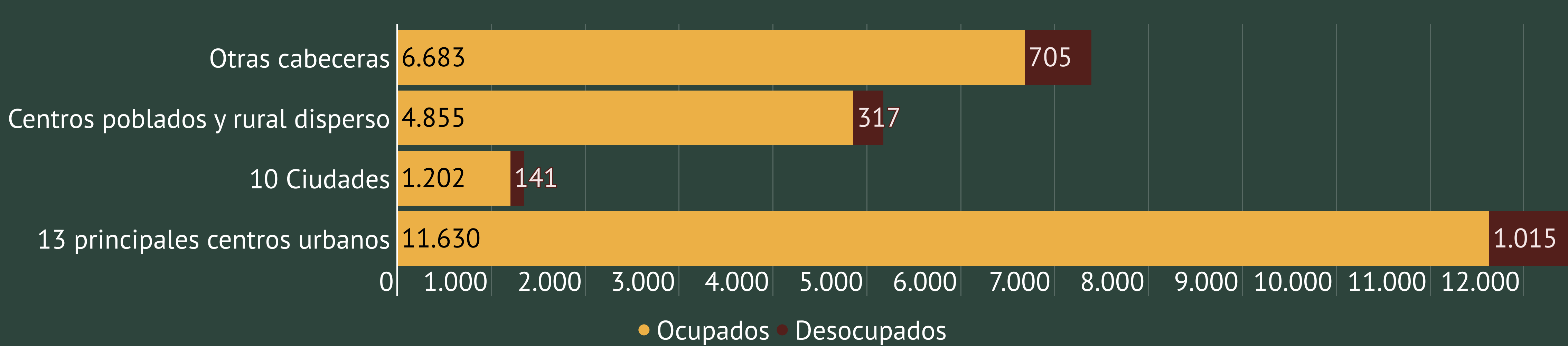


## Composición de la población económicamente activa por dominio geográfico Miles de personas

Octubre 2024



Octubre 2025



El empleo creció de forma importante en todo dominio geográfico. Este aumento de la ocupación fue acompañado por una notable caída del desempleo en todo el territorio nacional, con excepción de lo acontecido en las otras cabeceras donde, por el contrario, el desempleo aumentó (+5,8%). No obstante lo anterior, el buen comportamiento de la ocupación en estos pequeños centros urbanos logró contrarrestar el incremento del desempleo y la correspondiente tasa quedó sin modificaciones.

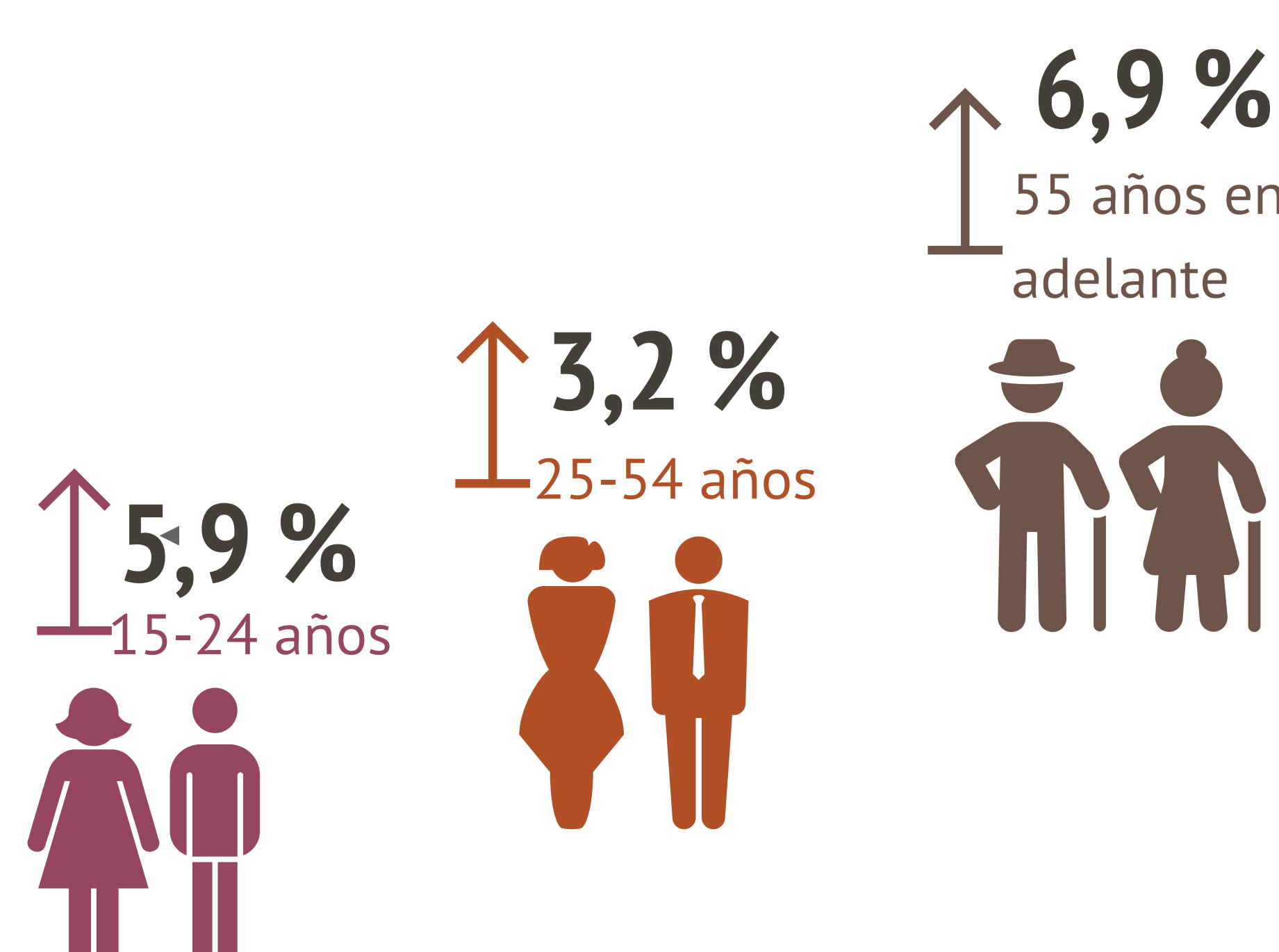
## Variación de ocupados por sexo



Por sexo y edades los aumentos ocupacionales fueron generalizados: se sumaron 519 mil ocupados hombres (+3,8%) y 458 mil ocupados mujeres (+4,7%).

## Variación ocupados por grupo etario

En octubre, por edades los aumentos ocupacionales también fueron generalizados. En especial, se abrieron numerosas oportunidades de trabajo para las mujeres jóvenes cuyo empleo aumentó en 12,2%.



## Informalidad

**Formales**

Octubre 2024: 44,7 %  
Octubre 2025: 43,9 %

**Informales**

Octubre 2024: 55,3 %  
Octubre 2025: 56,1 %

La informalidad entre octubre de 2024 y octubre de 2025 aumentó en todo dominio geográfico. En los centros urbanos (el conjunto de las 23 principales ciudades) pasó de 44,6% a 45,3% y en las zonas rurales (los centros poblados y rural disperso) de 81,4% a 82,6%. A nivel nacional la tasa de informalidad subió de 55,3% a 56,1%.

## Variación de los ocupados por rama de actividad



Respecto a las ramas de actividad, en octubre de 2025 presentaron variaciones positivas la agricultura (+347 mil; +10,4%), la hostelería (+279 mil; +16,6%), el transporte y almacenamiento (+231 mil; +13,8%), la administración pública (+172 mil; +6,3%), las actividades profesionales y técnicas (+138 mil; +8,2%), la industria (+130 mil; +5%), el sector de la información y comunicaciones (+44 mil; +12,7%), las actividades financieras y de seguros (+37 mil; +9,1%) y las actividades inmobiliarias (+2 mil; +0,5%). Por el contrario, se destruyeron empleos en el suministro de energía, gas y agua (-42 mil; -5,4%), la construcción (-68 mil; -4,3%), las actividades artísticas y de entretenimiento (-73 mil; -3,6%) y el comercio (-221 mil; -5,2%). Sorprende que por tercer mes consecutivo el comercio registre pérdidas ocupacionales mientras que su contribución al crecimiento del PIB está aumentando en importancia desde finales de 2024.

## Variación de los ocupados por posición ocupacional



En octubre, se registra un repunte del empleo de los trabajadores por cuenta propia (+651 mil; +6,9%) y una desaceleración de la generación del empleo en empresas del sector privado; este, sin embargo, sigue creciendo a una tasa interanual de 1,8%, que representó durante el último año 192 mil personas. Aumentaron también los jornaleros (+187 mil; +26,8%), los trabajadores familiares no remunerados (+63 mil; +15,5%) y, por segundo mes consecutivo, los asalariados del sector público (+15 mil; +1,8%). Por otro lado, se registró una fuerte caída de los empleados domésticos (-86 mil; -11,6%) y de los empleadores (-45 mil; -6,7%).