

Mercado laboral Colombiano

Observatorio de Mercado de Trabajo y Seguridad Social
Informe mensual - Variación interanual julio 2024-2025

Hechos destacados

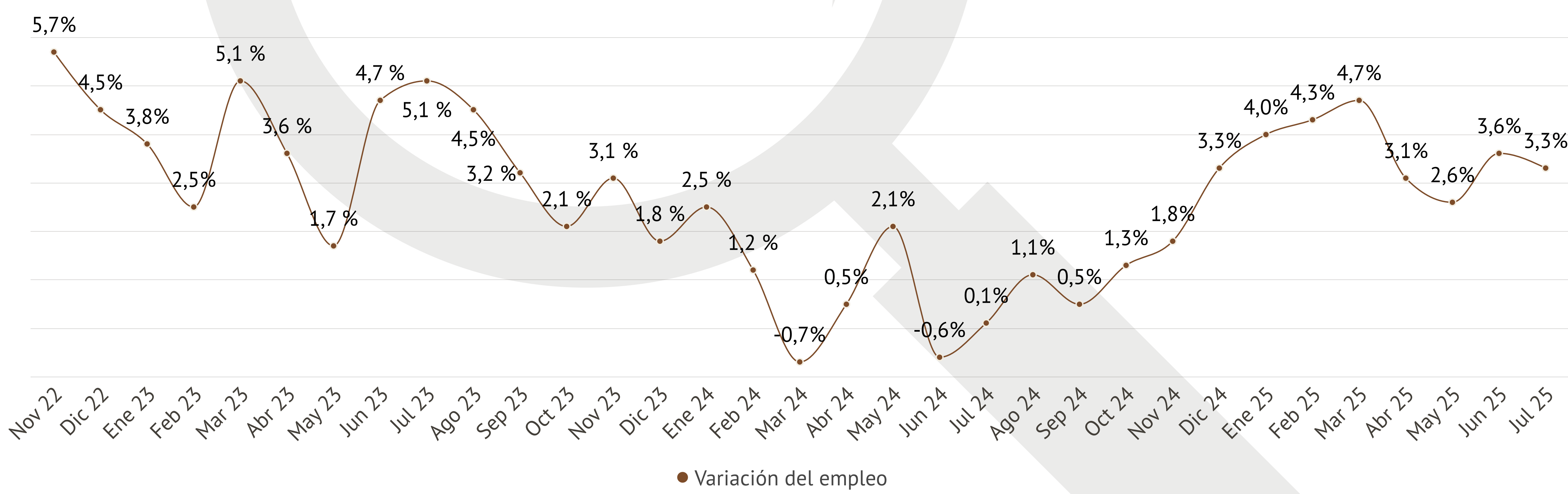
Boletín No. 27
Agosto 2025

Principales indicadores

En julio de 2025 el empleo creció en 766 mil ocupados (+3,3% frente al mismo mes del año pasado). Los empleos generados son en su gran mayoría formales, en un 82,4%. Se consolida, así, la recuperación del empleo formal. La participación laboral como proporción de la población en edad de trabajar subió, al pasar de 64,2% en julio de 2024 a 64,6% en julio de 2025. Con lo cual, el mencionado crecimiento del empleo nacional se ve reflejado en un significativo aumento de la tasa de ocupación - de 57,8% a 58,9%- y en una sustancial baja de la tasa de desempleo, de 9,9% a 8,8%.

	Tasa de participación	Tasa de ocupación	Tasa de desempleo
Jul 2024	64,2%	57,8%	9,9%
Jul 2025	64,6%	58,9%	8,8%

Tasa de crecimiento del empleo - total nacional

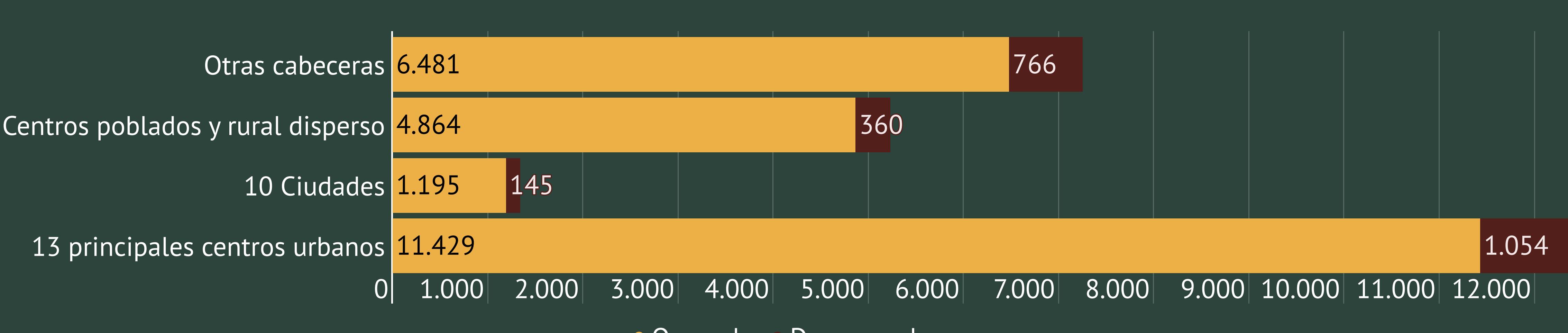


Composición de la población económicamente activa por dominio geográfico Miles de personas

Julio 2024



Julio 2025



En julio de 2025 el empleo creció en todo dominio geográfico, pero especialmente en las 13 principales ciudades (+373 mil; +3,4%). Por su parte, el desempleo cayó en las áreas urbanas, principalmente en las 13 ciudades más grandes del país (-203 mil; -16,2%). Por el contrario, en las zonas rurales aumentó tanto el desempleo como la tasa de desempleo.

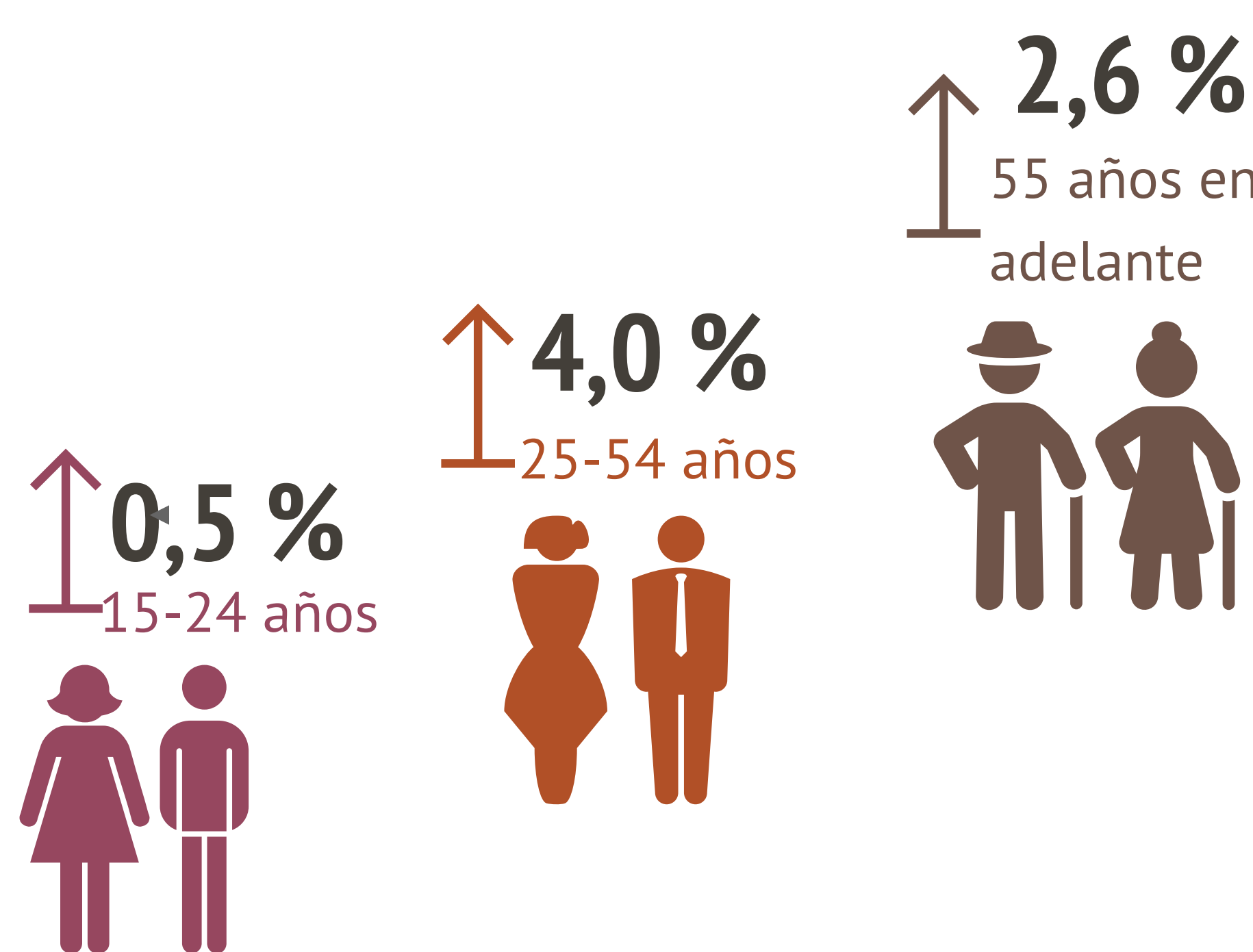
Variación de ocupados por sexo



Por sexo el aumento del empleo fue generalizado, aunque el empleo femenino creció proporcionalmente más (+421 mil; +4,4%) que el masculino (+341 mil; +2,5%).

Variación ocupados por grupo etario

En julio el empleo de los hombres entre 15 y 24 años disminuyó y, respecto al mismo mes del año anterior, se registran 59 mil hombres jóvenes (-3,4%) menos trabajando. También el empleo de las mujeres mayores de 54 años sufrió una leve contracción (-12 mil; -0,7%). En los demás grupos etarios el empleo aumentó. Especialmente entre los adultos en edades de 25 a 54 años -360 mil mujeres (+5,2%) y 283 mil hombres (+3,1%)- y entre los hombres mayores de 54 años (+121 mil; +4,6%). Las mujeres jóvenes ocupadas aumentaron en 73 mil (+6,3%).



Informalidad

Formales

Julio 2024: 44,0 %
Julio 2025: 45,2 %

Informales

Julio 2024: 56,0 %
Julio 2025: 54,8 %

La informalidad entre julio de 2024 y julio de 2025 disminuyó en todo dominio geográfico, aunque en el campo la caída fue más notoria. En las zonas rurales (los centros poblados y rural disperso) la tasa de informalidad pasó de 83,8% a 83,1%, en las zonas urbanas (el conjunto de las 23 principales ciudades) disminuyó de 43,5% a 43,1% y a nivel nacional la disminución fue de 56% a 54,8%.

Variación de los ocupados por rama de actividad



Respecto a las ramas de actividad, en julio de 2025 presentaron variaciones positivas la hostelería (+186 mil; +11,4%), el transporte y almacenamiento (+172 mil; +10%), las actividades profesionales y técnicas (+115 mil; +6,3%), el comercio (+92 mil; +2,3%), la construcción (+76 mil; +4,8%), la industria (+73 mil; +2,9%), la agricultura (+63 mil; +1,9%), el suministro de energía, gas y agua (+52 mil; +10,7%), las actividades financieras y de seguros (+37 mil; +8,3%) y aquellas artísticas y de entretenimiento (+33 mil; +1,7%). Por el contrario, se destruyeron empleos en la administración pública (-53 mil; -1,9%) y en el sector de la información y comunicaciones (-80 mil; -18,3%). En las actividades inmobiliarias la ocupación no experimentó cambios.

Variación de los ocupados por posición ocupacional



En julio de 2025 fue a disminuir el número de funcionarios públicos (-87 mil; -9,8%, en junio había aumentado en 110 mil), junto con los empleadores (-117 mil; -18,4%) y los trabajadores familiares no remunerados (-83 mil; -16%). Por el contrario, los asalariados en empresas privadas registran un notable repunte (+769 mil; +7,6%). Asimismo, aumentaron los trabajadores por cuenta propia (+170 mil; +1,8%) -aunque en menor proporción que en los meses pasados-, los empleados domésticos (+22 mil; +3,1%) y los jornaleros (+99 mil; +14%).