

# Mercado laboral Colombiano

Observatorio de Mercado de Trabajo y Seguridad Social

Informe mensual - Variación interanual junio 2024-2025

Hechos destacados

Boletín No. 26

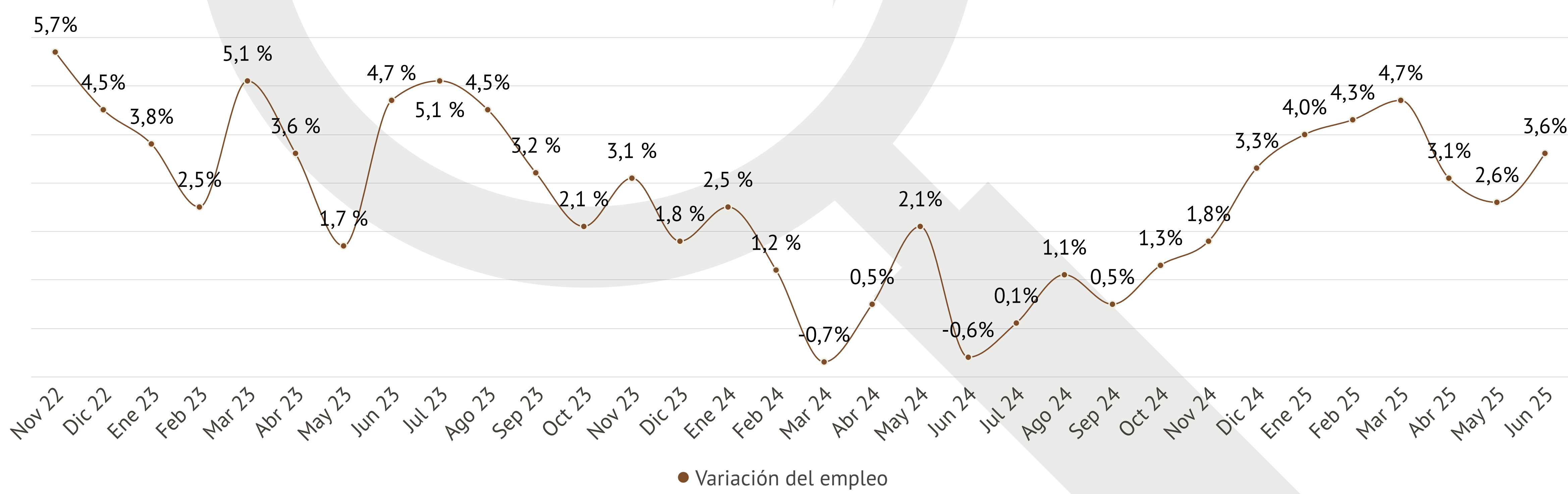
Julio 2025

## Principales indicadores

En junio de 2025 el empleo creció en 831 mil ocupados (+3,6% frente al mismo mes del año pasado), de los cuales la mayoría - el 53,3%- está representada por trabajadores por cuenta propia. Además, los empleos generados fueron principalmente formales, en un 69,8%. La participación laboral como proporción de la población en edad de trabajar creció levemente, al pasar de 63,7% en junio de 2024 a 63,9% en junio de 2025. Con lo cual, el mencionado crecimiento del empleo nacional se ve reflejado en un significativo aumento de la tasa de ocupación -de 57,2% a 58,4%- y en una sustancial baja de la tasa de desempleo, de 10,3% a 8,6%.

	Tasa de participación	Tasa de ocupación	Tasa de desempleo
Jun 2024	63,7%	57,2%	10,3%
Jun 2025	63,9%	58,4%	8,6%

## Tasa de crecimiento del empleo - total nacional



## Composición de la población económicamente activa por dominio geográfico Miles de personas

Junio 2024

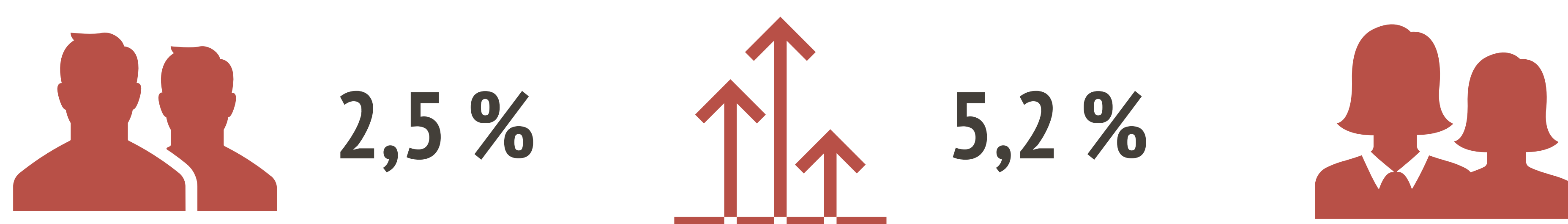


Junio 2025



En junio 2025 el empleo creció en todo dominio geográfico, pero especialmente en las pequeñas cabeceras urbanas (+360 mil; +6%). También la caída del desempleo fue generalizada, pero en este caso fue más rápida en las 13 principales ciudades y en las zonas rurales, donde el número de desempleados se contrajo en 17,7% y 24%, y la tasa de desempleo cayó 1,8 y 1,9 puntos porcentuales, respectivamente.

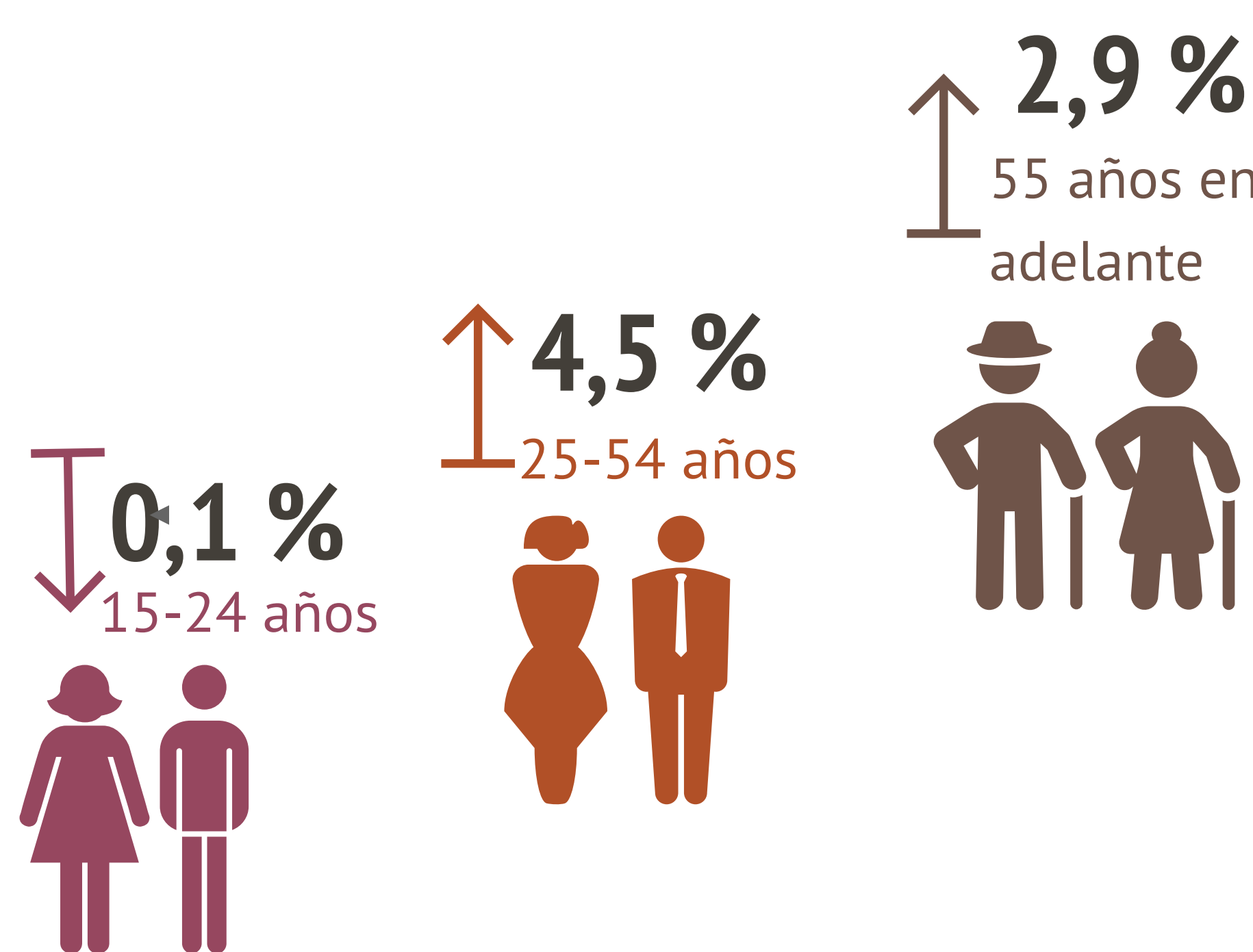
## Variación de ocupados por sexo



Por sexo el aumento del empleo fue generalizado, aunque el empleo femenino creció proporcionalmente más (+491 mil; +5,2%) que el masculino (+340 mil; +2,5%).

## Variación ocupados por grupo etario

En junio el empleo de las mujeres entre 15 y 24 años disminuyó respecto al mismo mes del año anterior, tenemos 71 mil mujeres jóvenes (-6,2%) menos trabajando. El empleo de los demás grupos etarios aumentó, incluido el de los jóvenes varones (+70 mil; +4,1%). El aumento fue proporcionalmente mayor entre los adultos, en edades de 25 a 54 años: +493 mil mujeres (+7,3%) y +218 mil hombres (+2,4%). Los mayores de 54 años incrementaron su empleo en 69 mil (+4,7%), las mujeres, y en 52 mil (+1,9%), los hombres.



## Informalidad

### Formales

Junio 2024: 44,0 %  
Junio 2025: 44,9 %

### Informales

Junio 2024: 56,0 %  
Junio 2025: 55,1 %

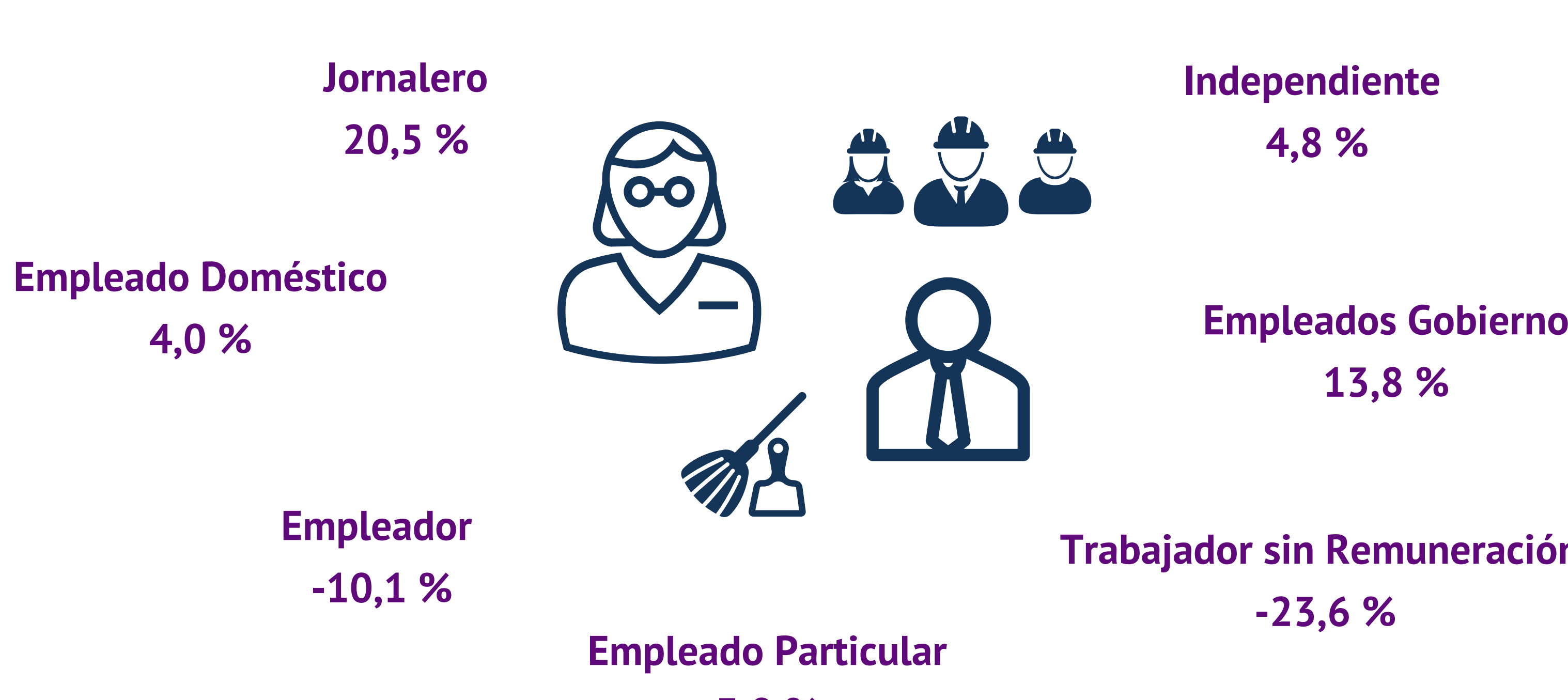
En junio volvió a contraerse. En este último mes la tasa de informalidad disminuyó de 56% en 2024 a 55,1% en 2025 a nivel nacional. Empero, lo anterior fue el resultado de una disminución de la tasa de 83,9% a 83,3% a nivel rural (los centros poblados y rural disperso) y de un aumento de 42,8% a 43,3% a nivel urbano (el conjunto de las 23 principales ciudades).

## Variación de los ocupados por rama de actividad



Respecto a las ramas de actividad, en junio de 2025 presentaron variaciones positivas la industria (+316 mil; +12,8%) -que se recupera con sobra de la fuerte caída (-122 mil; -4,9%) registrada en el mes de mayo-, la administración pública (+241 mil; +9%), el suministro de energía, gas y agua (+137 mil; +21,3%), las actividades profesionales y técnicas (+112 mil; +6,5%), el comercio (+106 mil; +2,6%), la hostelería (+82 mil; +4,9%), la agricultura (+48 mil; +1,5%), la construcción (+35 mil; +2,4%). En transporte y almacenamiento el empleo creció, pero en solamente 374 personas. Por el contrario, se crearon menos empleos en las actividades financieras y de seguros (-14 mil; -3,2%), las actividades inmobiliarias (-40 mil; -11,7%), aquellas artísticas y de entretenimiento (-68 mil; -3,5%) y en el sector de la información y comunicaciones (-124 mil; -25,3%).

## Variación de los ocupados por posición ocupacional



En junio de 2025 se registra una disminución de los ocupados en algunas categorías de trabajadores mayoritariamente informales: los familiares no remunerados (-118 mil) y los empleadores (-62 mil). Por el contrario, el empleo asalariado en empresas privadas tuvo un buen desempeño (+305 mil). Subieron también los ocupados como jornaleros (+144 mil), los empleados domésticos (+27 mil) y, después de meses de sustanciales caídas, los funcionarios públicos (+110 mil). Los trabajadores por cuenta propia crecieron a tasas sostenidas (+443 mil), conforme a lo que venían haciendo desde finales de 2024.