

Mercado laboral Colombiano

Observatorio de Mercado de Trabajo y Seguridad Social
Informe mensual - Variación interanual marzo 2024-2025

Hechos destacados

Boletín No. 23

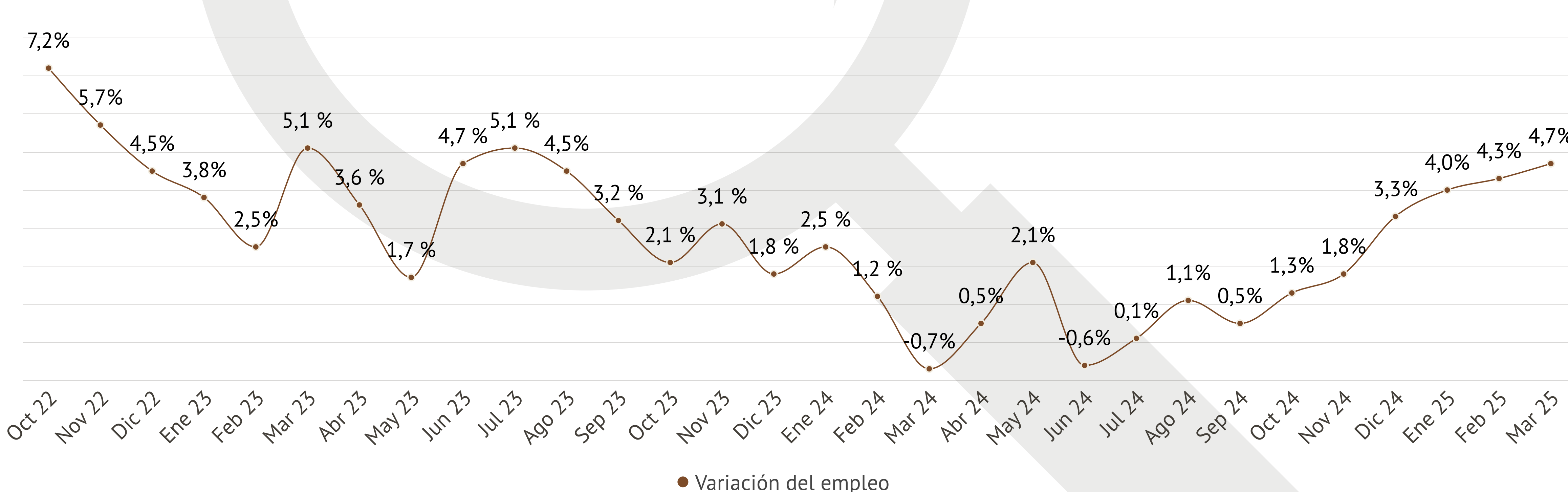
Abril 2025

Principales indicadores

La tasa de participación creció de 63,9% a 64,7% entre marzo 2024-2025 y de 63,7% a 64,5% en el primer trimestre del año frente al mismo periodo de 2024. En marzo de 2025, frente al mismo mes de 2024, se cuentan en el país 1 millón 57 mil empleos más, de los cuales 58,8% fueron por cuenta propia y 91,5% fueron informales. Como consecuencia, la tasa de ocupación nacional subió de 56,7% a 58,5% y la de informalidad de 56,1% a 57,7%. La tasa de desempleo bajó de 11,3% a 9,6%, baja que fue acompañada por una reducción del desempleo de casi 360 mil personas.

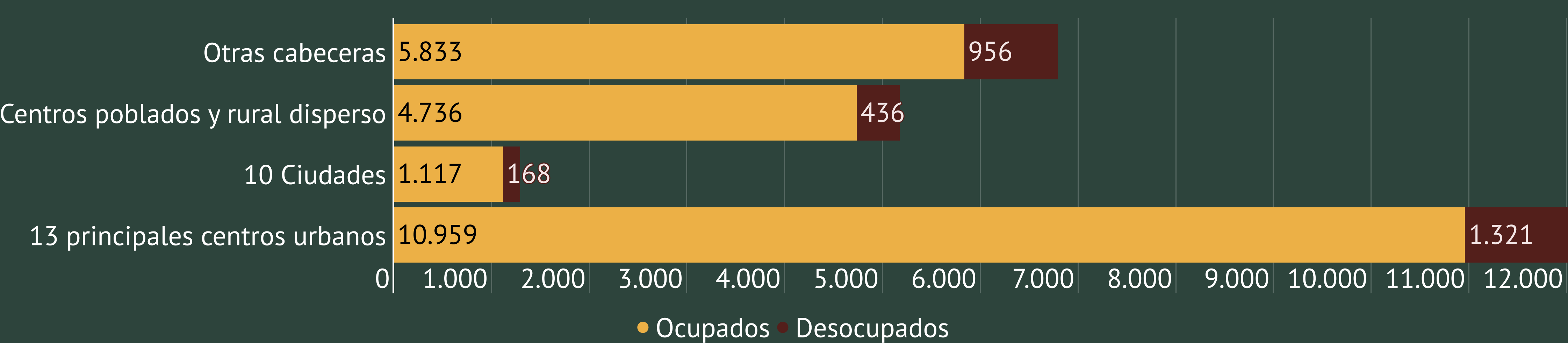
	Tasa de participación	Tasa de ocupación	Tasa de desempleo
Mar 2024	63,9%	56,7%	11,3%
Mar 2025	64,7%	58,5%	9,6%

Tasa de crecimiento del empleo - total nacional



Composición de la población económicamente activa por dominio geográfico Miles de personas

Marzo 2024

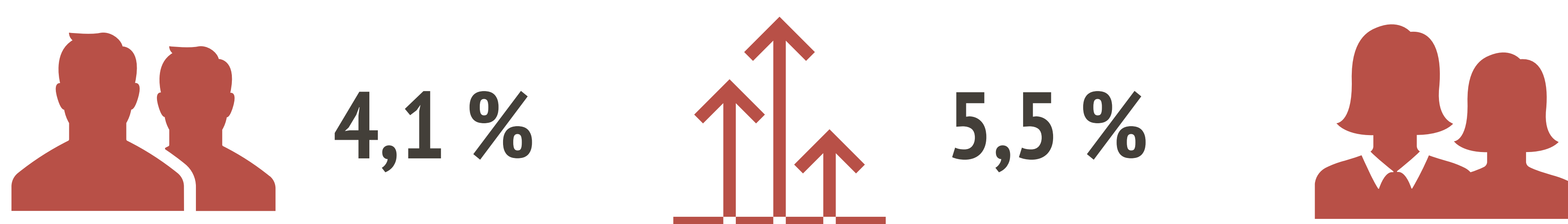


Marzo 2025



En marzo 2025 el empleo creció en todo dominio geográfico y especialmente en las pequeñas cabeceras urbanas, en las cuales se concretó el 50% de la nueva ocupación (+528 mil; +9%), y en las 13 principales ciudades (+374 mil; +3,4%). También la caída del desempleo fue generalizada, aunque más rápida en las pequeñas cabeceras urbanas, donde la tasa de desempleo cayó 2,5 puntos porcentuales, frente a los 1,4 puntos porcentuales en los demás dominios.

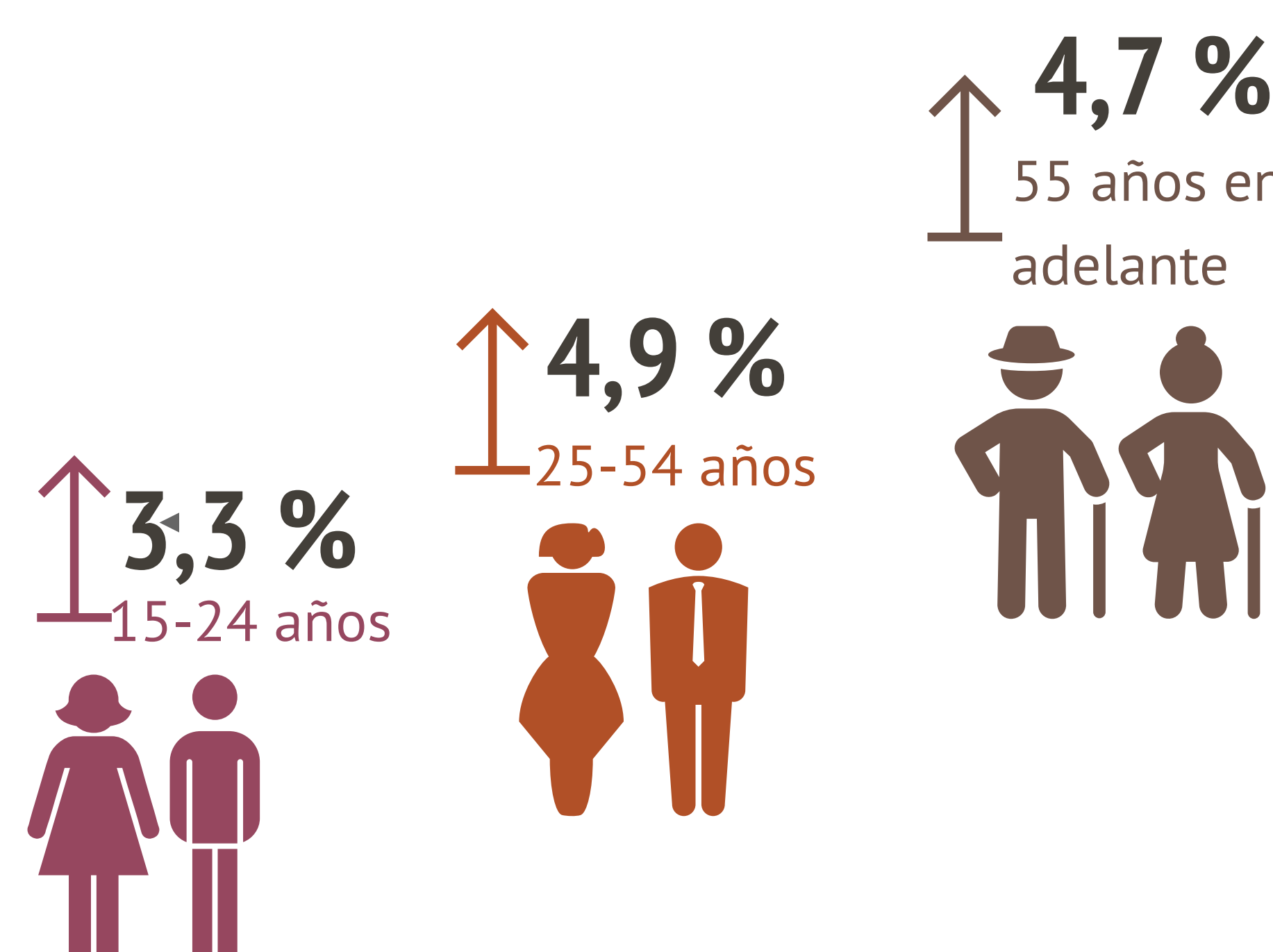
Variación de ocupados por sexo



Por sexo el empleo femenino creció proporcionalmente más (+514 mil; +5,5%) que el masculino (+543 mil; +4,1%).

Variación ocupados por grupo etario

Por edades se destaca el importante aumento de la ocupación de las mujeres mayores de 55 años (+164 mil; +10,7%) y la caída del empleo entre las más jóvenes (-17 mil; -1,5%). El empleo en todas las demás edades aumentó, en especial el de los hombres y de las mujeres en edad adulta (+399 mil; +4,5%, y +368 mil; +5,5%, respectivamente).



Informalidad

Formales

Marzo 2024: 43,9 %
Marzo 2025: 42,3 %

Informales

Marzo 2024: 56,1 %
Marzo 2025: 57,7 %

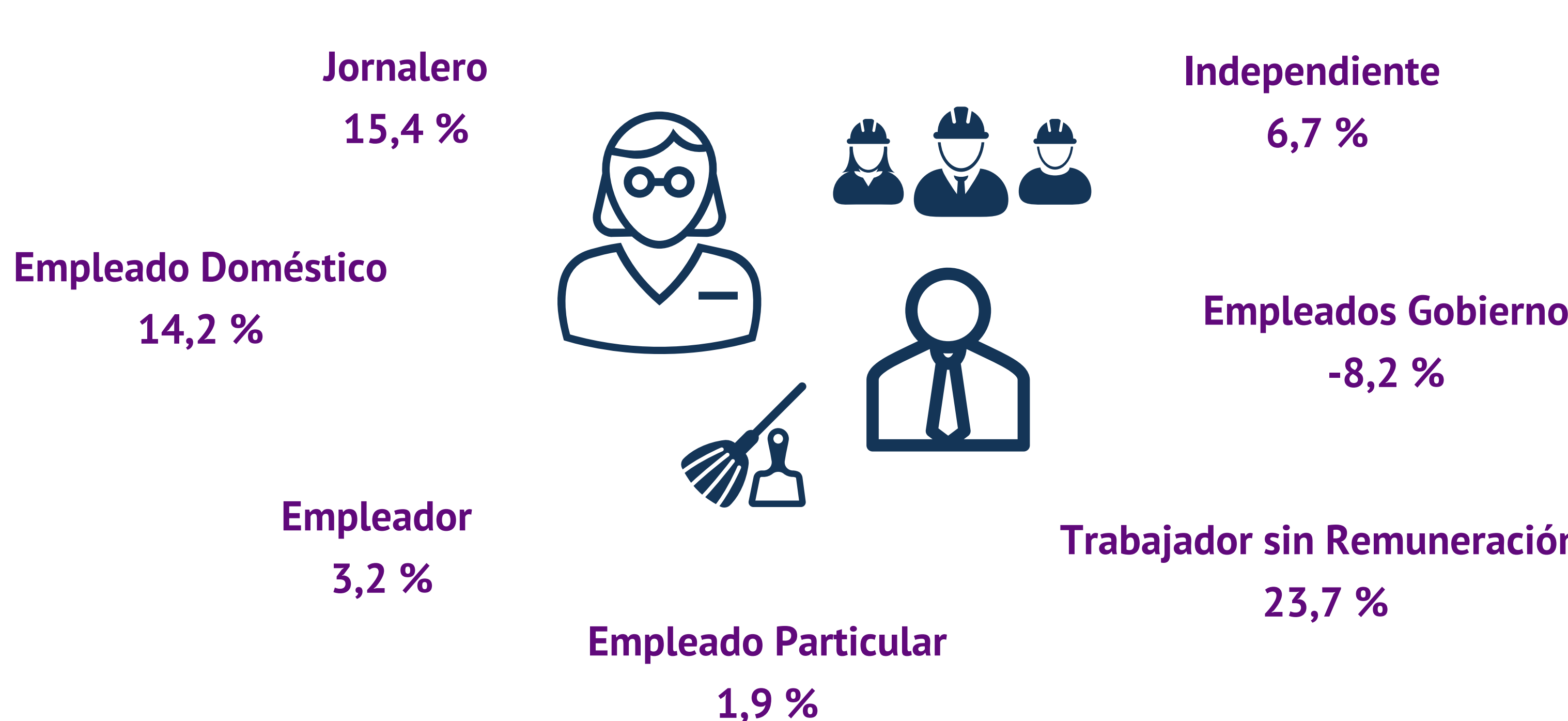
En marzo de 2025 la tasa de informalidad nuevamente aumentó, así como lo había hecho en diciembre, enero y febrero, de 56,1% en 2024 a 57,7%. Por dominio geográfico, el aumento de la informalidad se concentró en las zonas urbanas (el conjunto de las 23 principales ciudades), de 42,5% a 45,2%, mientras que en las zonas rurales (los centros poblados y rural disperso) pasó de 84,1% a 84,3%.

Variación de los ocupados por rama de actividad



Respecto a las ramas de actividad, en marzo de 2025 presentaron variaciones positivas la agricultura (+381 mil, +11,5%), la industria (+218 mil; +9%), la hostelería (+153 mil; +9,7%), el transporte y el almacenamiento (+132 mil; +8%), la construcción (+125 mil, +8,1%), el comercio (+101 mil, +2,5%), las actividades artísticas y de entretenimiento (+100 mil; +5,3%), el sector de la información y comunicaciones (+76 mil; +23%), las actividades inmobiliarias (+43 mil, +15,2%) y el suministro de energía y agua (+2 mil, +0,4%). Por el contrario, contrataron menos empleos las actividades profesionales y técnicas (-48 mil; -2,6%), las actividades financieras y de seguros (-71 mil; -18,2%) y la administración pública (-153 mil, -5,4%).

Variación de los ocupados por posición ocupacional



En el último año, las categorías de trabajadores que más crecieron fueron las de mayor informalidad: los trabajadores por cuenta propia (+621 mil; +6,7%), los familiares no remunerados (+100 mil; +23,7%), los empleados domésticos (+98 mil; +14,2%) y los jornaleros (+121 mil; +15,4%). El empleo asalariado en empresas privadas tuvo un buen desempeño (+184 mil; +1,9%), mientras que el empleo en el sector público nuevamente cayó (-74 mil; -8,2%). La ocupación aumentó también entre los empleadores (+20 mil; +3,2%).