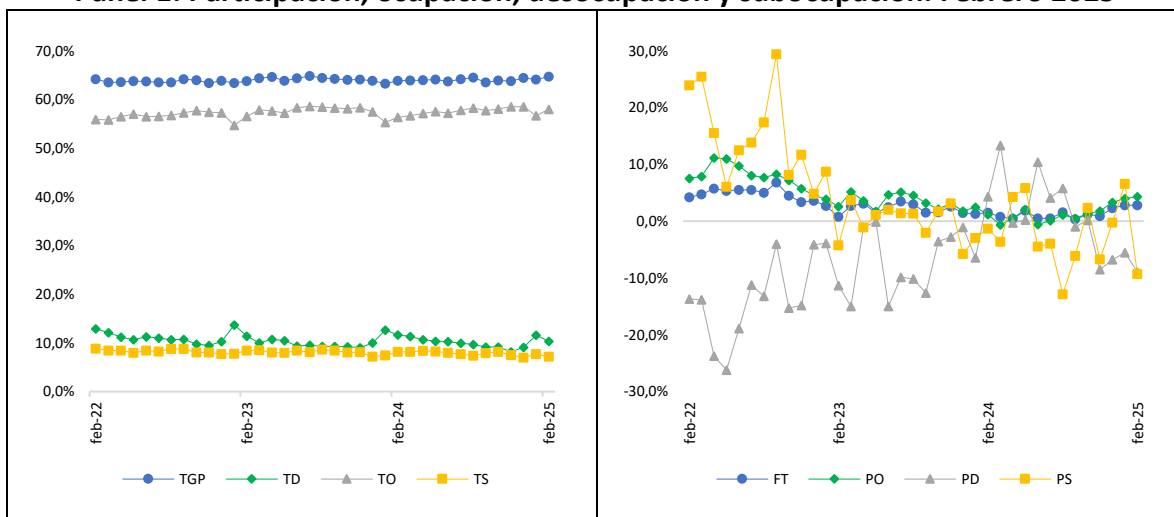


Mercado Laboral en Colombia Informe mensual para el mes de febrero de 2025

Partiendo de los datos proporcionados por la GEIH realizada por el DANE, en febrero de 2025 y frente al mismo mes de 2024, el total de individuos que conforman la Fuerza de Trabajo -FT- (26,1M) registró un aumento de 2,8%. Por componentes, el número de ocupados (23,4M), desocupados (2,7M) y subocupados (1,9M) mostraron una variación de 4,3%, -9,0% y -9,3%. En ese sentido, las diferencias expresadas en puntos porcentuales (pps) para la Tasa General de Participación -TGP- (64,7%), la Tasa de Ocupación -TO- (58,0%), la Tasa de Desocupación -TD- (10,3%) y la Tasa de Subocupación -TS- (7,2%) son de 0,89 pps, -1,37 pps, 1,64 pps y -0,97 pps, respectivamente. El panel 1 muestra lo anterior.

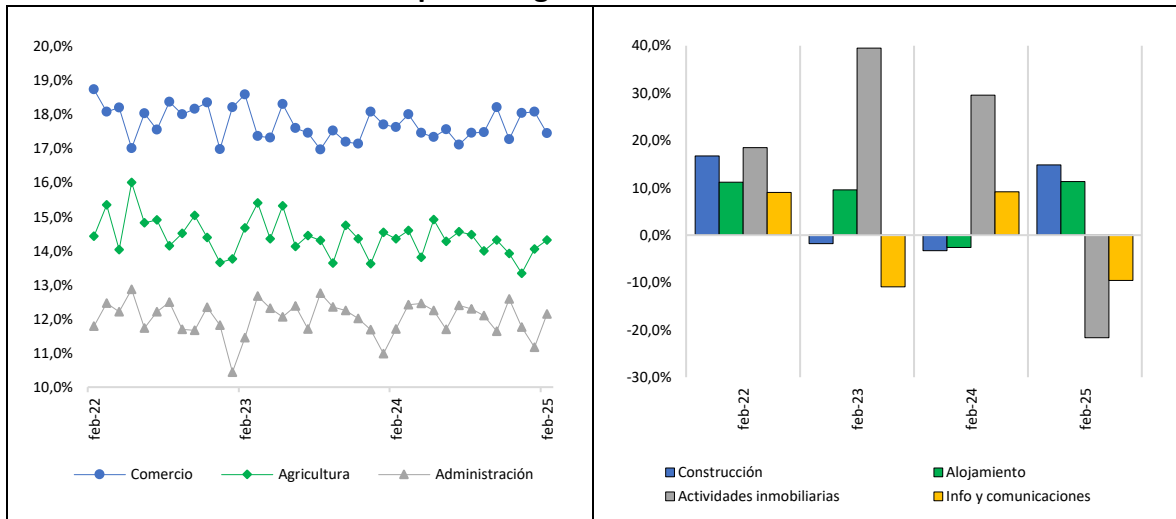
Panel 1: Participación, ocupación, desocupación y subocupación. Febrero 2025



Fuente: OMTSS con base en GEIH-DANE (2025).

Tomando como base la CIIU 4.0 A.C, el panel 2 muestra que las actividades con mayor participación sobre el número de ocupados fueron “comercio y reparación de vehículos” (17,5%), “agricultura, ganadería, caza, silvicultura y pesca” (14,3%), y “administración pública y defensa” (12,1%). Frente a febrero de 2024, estas actividades experimentaron cambios de -0,17 pps, -0,04 pps y 0,44 pps explicados por las variaciones en el número de ocupados en estos sectores que, durante el mes analizado, fueron de 3,3%, 4,0% y 8,3%, respectivamente. Por último, “construcción” (14,8%) y “alojamiento y servicios de comida” (11,3%), fueron las ocupaciones con mayor crecimiento en el empleo mientras que “actividades inmobiliarias” (-21,6%) e “información y comunicaciones” (-9,6%), las de mayor contracción.

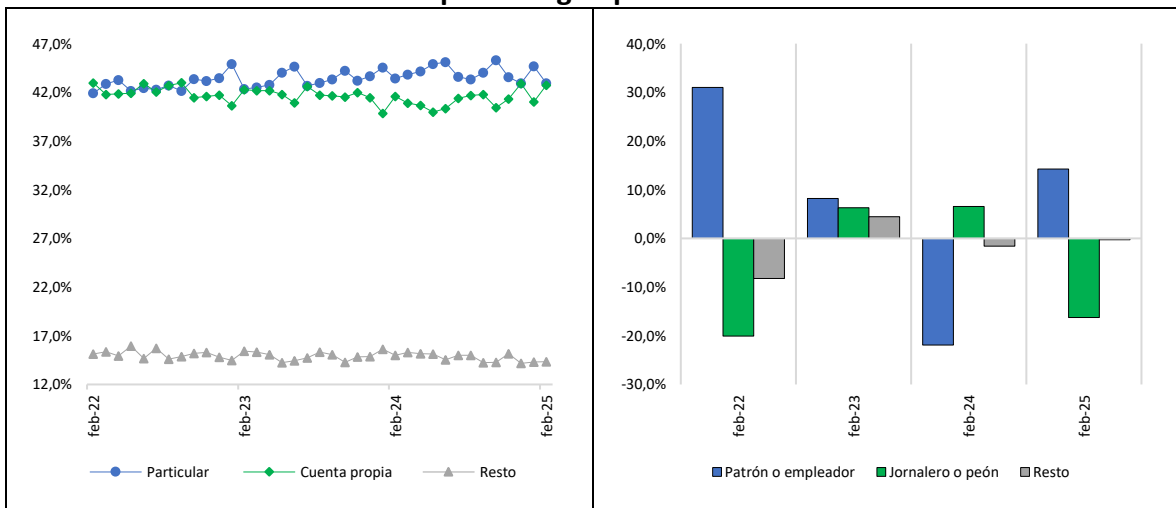
Panel 2: Ocupados según CIU 4.0 A.C. Febrero 2025



Fuente: OMTSS con base en GEIH-DANE (2025).

Según posición ocupacional, el “*empleado particular*” (42,9%) y el “*trabajador por cuenta propia*” (42,7%) fueron los oficios con mayor participación en el número de ocupados. Para el mes de análisis la variación en el número de ocupados clasificados bajo estas posiciones fue de 3,2% y 7,2% y las diferencias frente a febrero de 2024 se situaron en -0,48 pps y 1,14 pps, respectivamente. Bajo este criterio, la posición con mayor crecimiento del empleo fue la catalogada como “*patrón o empleador*” (14,3%) mientras que “*jornalero o peón*” (-16,3%) fue la de mayor contracción. Para el resto de ocupaciones la variación fue de -0,3%. El panel 3 evidencia lo anterior.

Panel 3: Ocupados según posición. Febrero 2025

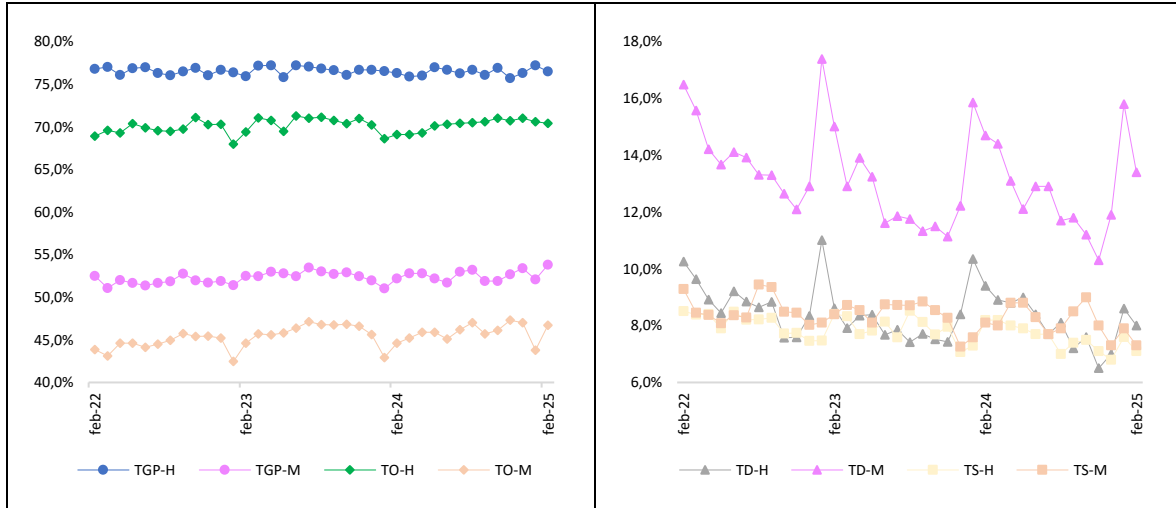


Fuente: OMTSS con base en GEIH-DANE (2025).

Finalmente, el panel 4 muestra los resultados por sexo. Así las cosas, en febrero de 2025 los Hombres -H- (56,7%) representaron la mayoría de la FT. Al compararse con el mismo mes de 2024, se evidencia un aumento en su participación de 1,6%. Para el caso de las Mujeres -M- (43,3%), este fue de 4,4%. Para el número de ocupados, desocupados y subocupados hombres las variaciones son de 3,2%, -14,2% y -11,7%, mientras que para las mujeres de

5,9%, -4,5% y -6,1%. Las brechas entre la TGP-M (53,8%) y la TGP-H (76,5%), la TO-M (46,7%) y la TO-H (70,4%), la TD-M (13,4%) y la TD-H (8,0%), y la TS-M (7,3%) con la TS-H (7,1%), son del orden de -22,70 pps, -23,70 pps, 5,40 pps y 0,20 pps, respectivamente.

Panel 4: Participación, ocupación, desocupación y subocupación por sexo. Febrero 2025



Fuente: OMTSS con base en GEIH-DANE (2025).

Referencias

DANE. (2025). Gran Encuesta Integrada de Hogares (GEIH). Estadísticas por tema. Empleo y desocupación. Recuperado de: <https://n9.cl/6x4g>

DANE. (2022). Clasificación Industrial Internacional Uniforme de todas las actividades económicas revisión 4.0 adaptada para Colombia. Recuperado de: <https://n9.cl/59gfr>