

Mercado laboral Colombiano

Observatorio de Mercado de Trabajo y Seguridad Social

Informe mensual - Variación interanual enero 2024-2025

Hechos destacados

Boletín No. 21

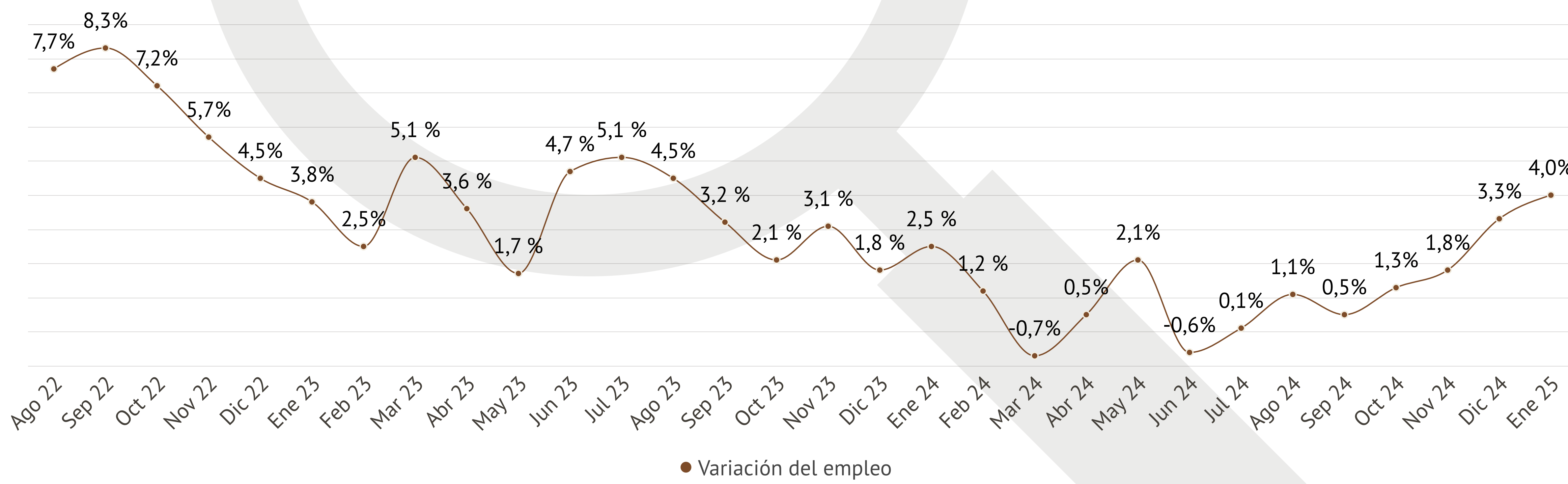
Febrero 2025

Principales indicadores

Con características similares a lo que había ocurrido en diciembre de 2024, el mercado de trabajo colombiano mostró en enero de 2025 una destacada mejora de todos los principales indicadores del mercado de trabajo. Respecto al mismo mes de 2024, la tasa de ocupación subió de 55,3% a 56,7% y la tasa de desempleo disminuyó de 12,7% a 11,6%. La participación se expandió también y la correspondiente tasa pasó de 63,3% a 64,1%. La ocupación total se incrementó en 4%, pero de los 878 mil nuevos puestos de trabajo el 65,4% fue informal.

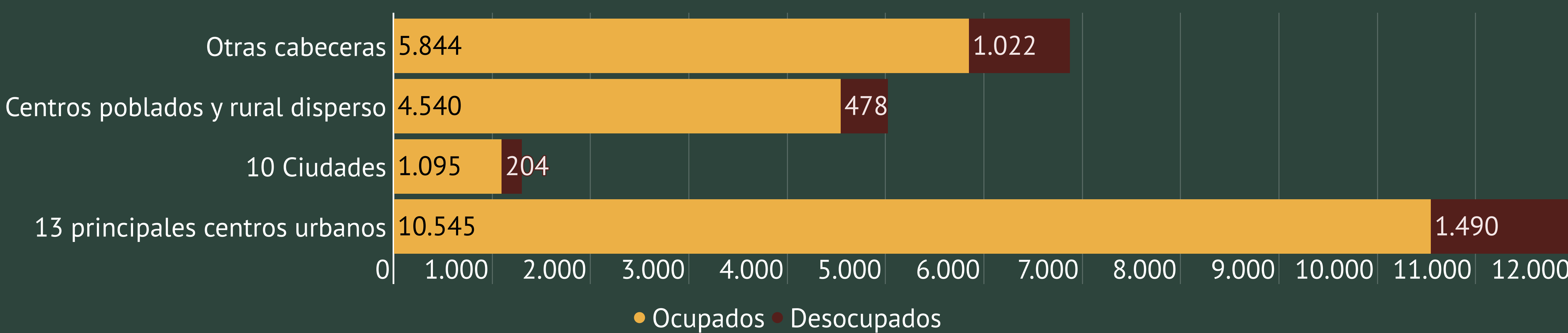
	Tasa de participación	Tasa de ocupación	Tasa de desempleo
Ene 2024	63,3%	55,3%	12,7%
Ene 2025	64,1%	56,7%	11,6%

Tasa de crecimiento del empleo - total nacional



Composición de la población económicamente activa por dominio geográfico Miles de personas

Enero 2024



Enero 2025



En enero 2025 el empleo creció en todo el dominio geográfico y especialmente en los pequeños centros urbanos (+304 mil, +5,2%) y en los centros poblados y rural disperso (+267 mil, +5,9%). También, el desempleo disminuyó en todo dominio geográfico, pero su descenso se concentró en los mayores centros urbanos, en las 13 principales ciudades y en las 10 ciudades intermedias

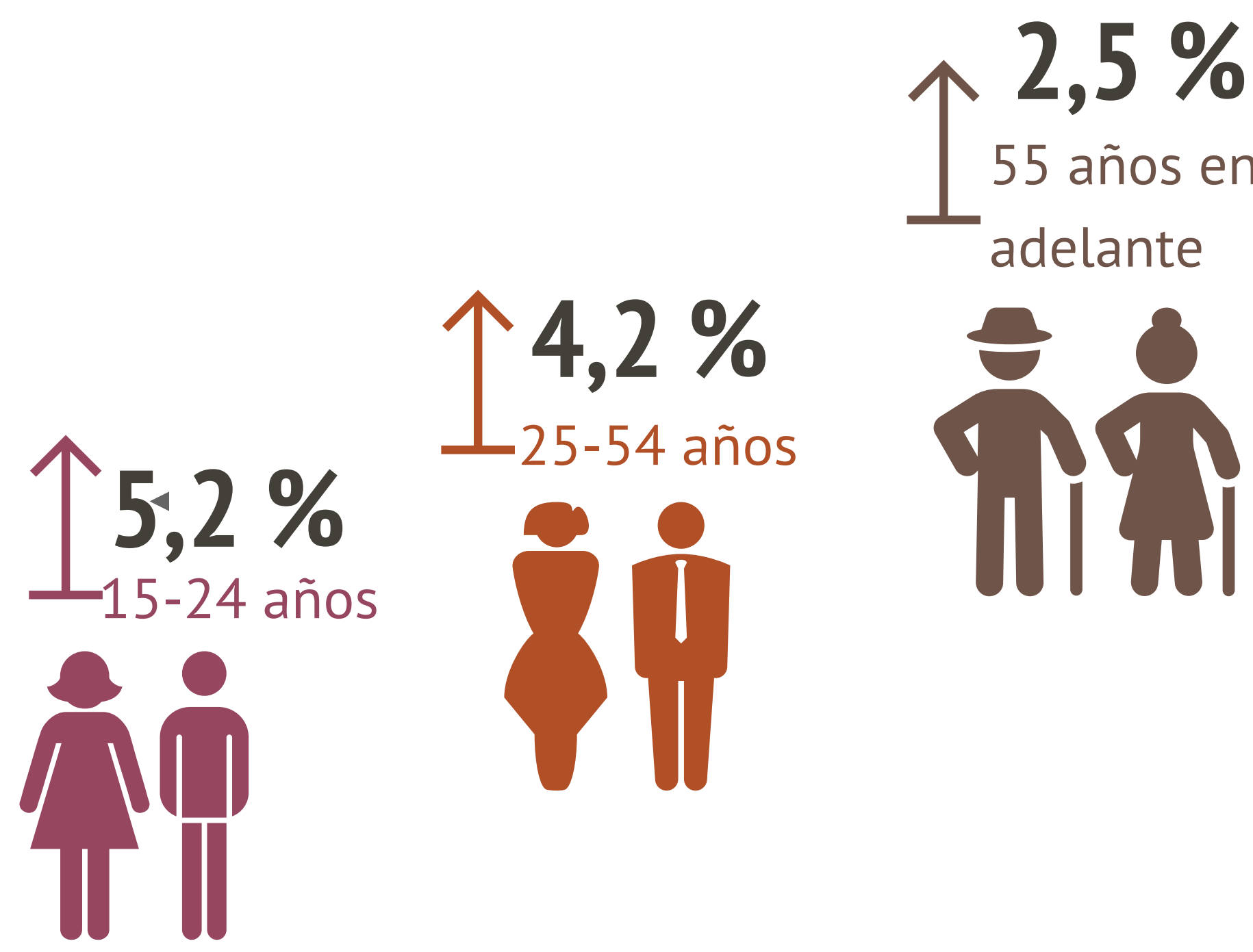
Variación de ocupados por sexo



Por sexo se observó un crecimiento generalizado del empleo. Así, el empleo masculino total aumentó en 560 mil nuevas plazas (+4,3%) y el femenino en 318 mil (+3,6%).

Variación ocupados por grupo etario

Por edades se destaca el crecimiento del empleo de los hombres jóvenes (+111 mil; +6,5%).



Informalidad

Formales

Enero 2024: 44,3 %
Enero 2025: 43,9 %

Informales

Enero 2024: 55,7 %
Enero 2025: 56,1 %

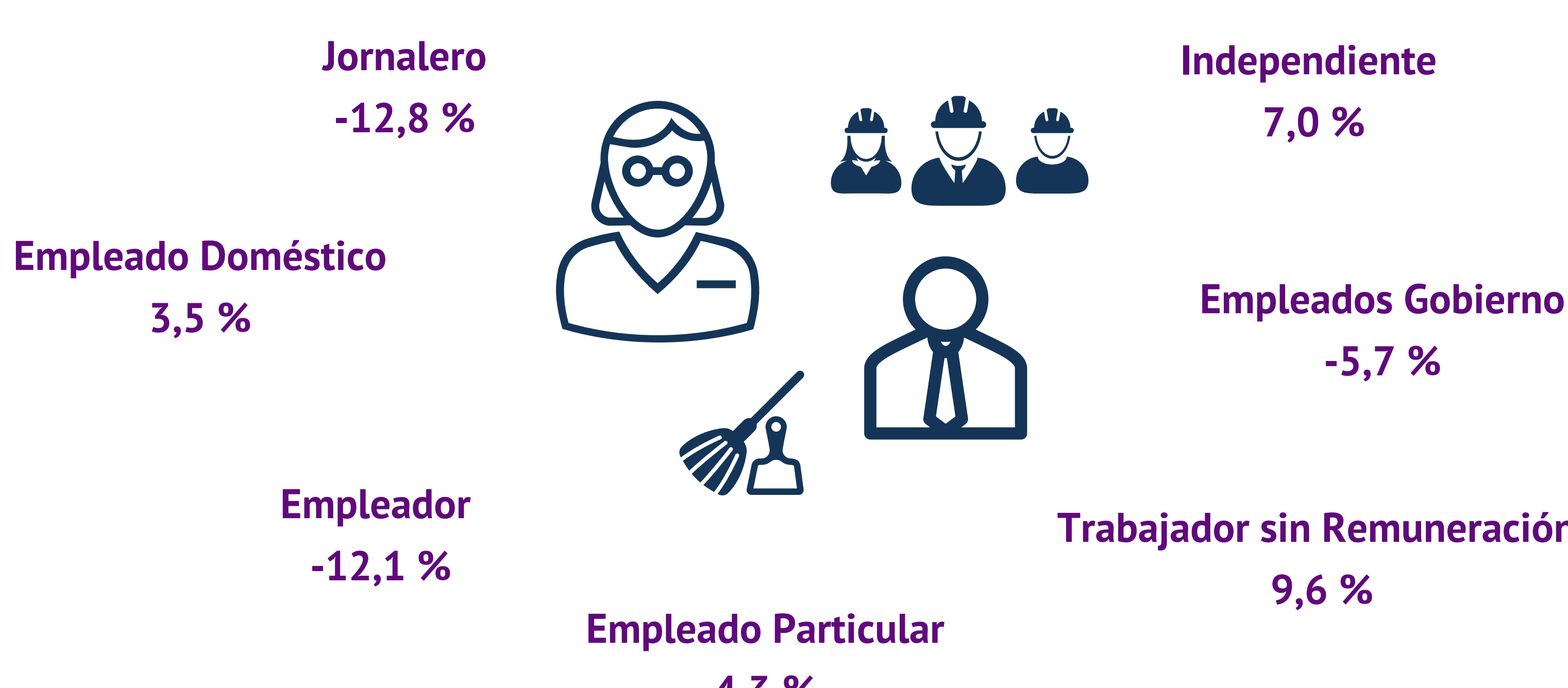
En enero de 2025 la tasa de informalidad nuevamente aumentó, así como lo había hecho en diciembre, de 55,7% en 2024 a 56,1%. Por dominio geográfico bajó en las zonas rurales (los centros poblados y rural disperso), de 83,2% a 82,4%, y aumentó en las zonas urbanas (el conjunto de las 23 principales ciudades), de 42,3% a 44%.

Variación de los ocupados por rama de actividad



Respecto a las ramas de actividad, en enero de 2025 solamente las actividades profesionales y científicas contrataron menos personas frente al mismo mes del año anterior (-118 mil, -6,4%), consolidando una tendencia negativa que se viene presentando desde la segunda mitad de 2024. Las demás actividades presentaron variaciones positivas y el comercio (+242 mil, +6,2%) resultó ser la rama que más empleo generó. La siguieron la hostelería (+207 mil; +13,4%), la administración pública (+139 mil, +5,8%), las actividades inmobiliarias (+87 mil, +30,7%), el suministro de energía y agua (+84 mil, +14,8%), las actividades financieras (+61 mil; +14,5%), el transporte y el almacenamiento (+52 mil; +3,1%), la construcción (+43 mil, +3%), la industria (+32 mil; +1,4%), las actividades artísticas y de entretenimiento (+23 mil; +1,2%), la agricultura (+16 mil, +0,5%) y el sector de la información y comunicaciones (+7 mil; +1,9%).

Variación de los ocupados por posición ocupacional



En el último año el crecimiento del empleo se concentró entre los cuenta propia (+617 mil; +7%). Así mismo, aumentaron los asalariados en empresas del sector privado (+422 mil; +4,3%), los empleados domésticos (+24 mil; +3,5%) y los trabajadores familiares no remunerados (+42 mil; +9,6%). En cambio, disminuyeron los jornaleros (-108 mil; -12,8%), los empleadores (-73 mil; -12,1%) y los funcionarios públicos (-50mil; -5,7%).