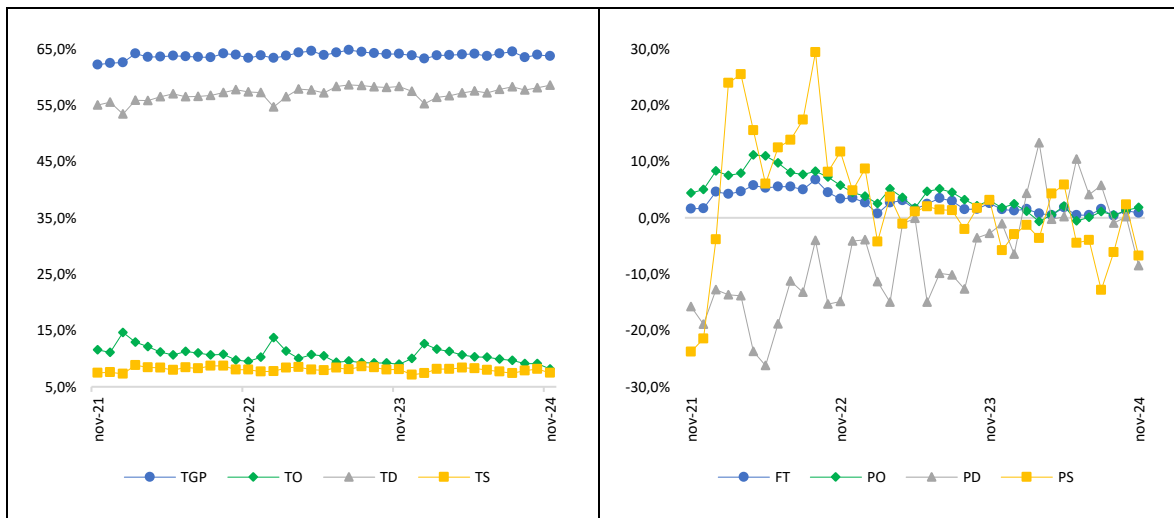


Mercado Laboral en Colombia Informe mensual para el mes de noviembre de 2024

Partiendo de los datos proporcionados por la GEIH realizada por el DANE, en noviembre de 2024 y frente al mismo mes de 2023, el total de individuos que conforman la Fuerza de Trabajo -FT- (25,7M) registró un aumento de 0,9%. Por componentes, el número de ocupados (23,6M), desocupados (2,1M) y subocupados (1,9M) mostraron una variación de 1,8%, -8,5% y -6,7%. En ese sentido, las diferencias expresadas en puntos porcentuales (pps) para la Tasa General de Participación -TGP- (63,7%), la Tasa de Ocupación -TO- (58,5%), la Tasa de Desocupación -TD- (8,2%) y la Tasa de Subocupación -TS- (7,5%) son de -0,35 pps, -0,84 pps, -0,22 pps y -0,61 pps, respectivamente. El panel 1 muestra lo anterior.

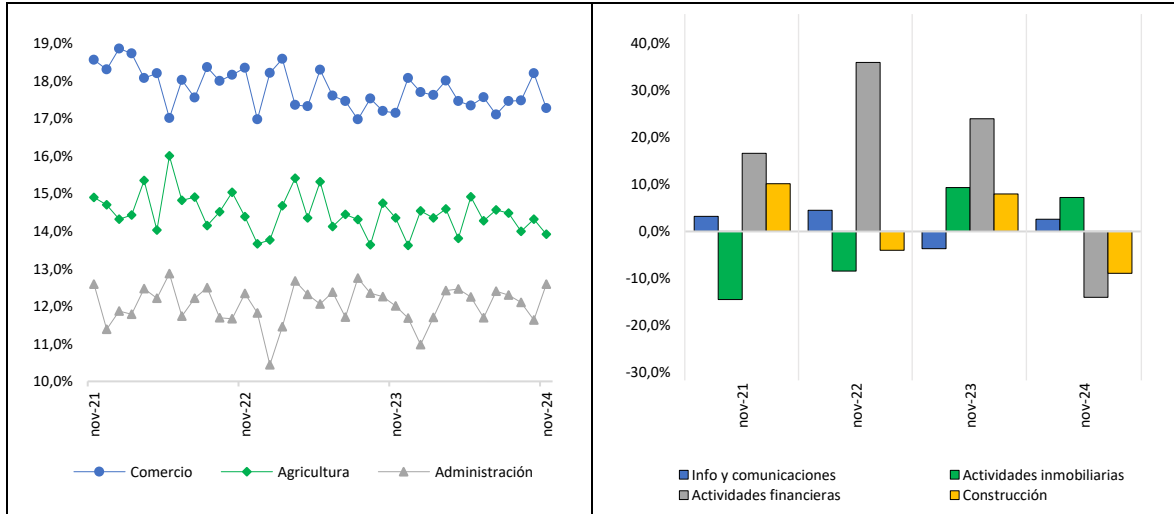
**Panel 1: Participación, ocupación, desocupación y subocupación
Noviembre 2024**



Fuente: OMTSS con base en GEIH-DANE (2024).

Tomando como base la CIIU 4.0 A.C, el panel 2 muestra que las actividades con mayor participación sobre el número de ocupados fueron “comercio y reparación de vehículos” (17,3%), “agricultura, ganadería, caza, silvicultura y pesca” (13,9%), y “administración pública y defensa” (12,6%). Frente a noviembre de 2023, estas actividades experimentaron cambios de 0,13 pps, -0,43 pps y -0,58 pps explicados por las variaciones en el número de ocupados en estos sectores que, durante el mes analizado, fueron de 2,6%, -1,2% y 6,7%, respectivamente. Por último, “información y comunicaciones” (9,3%) y “actividades inmobiliarias” (7,2%), fueron las ocupaciones con mayor crecimiento en el empleo mientras que “actividades financieras y de seguros” (-14,0%) y “construcción” (-8,9%), las de mayor contracción.

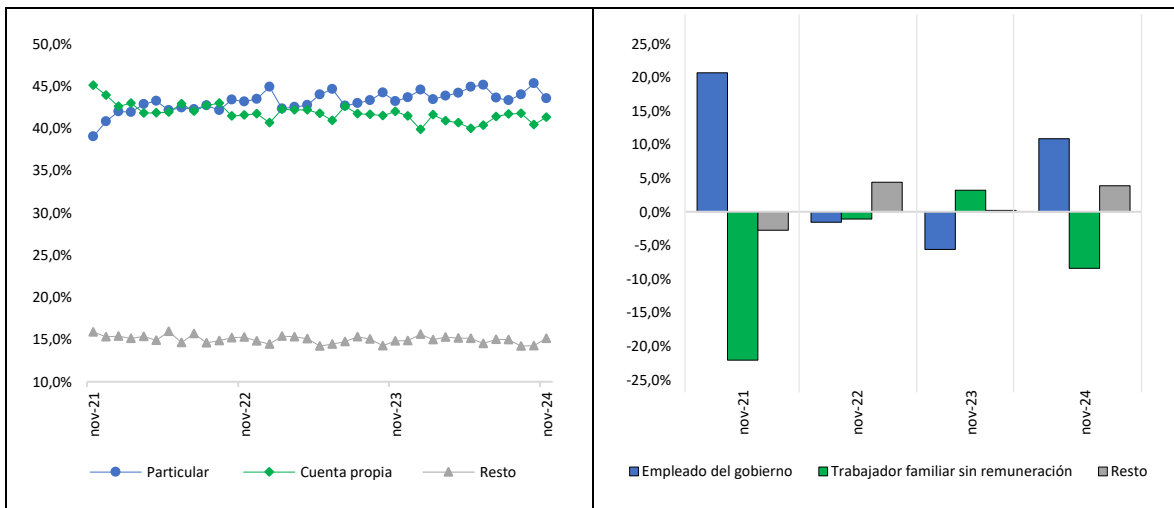
Panel 2: Ocupados según CIU 4.0 A.C. Noviembre 2024



Fuente: OMTSS con base en GEIH-DANE (2024).

Según posición ocupacional, el “*empleado particular*” (43,5%) y el “*trabajador por cuenta propia*” (41,3%) fueron los oficios con mayor participación en el número de ocupados. Para el mes de análisis la variación en el número de ocupados clasificados bajo estas posiciones fue de 2,7% y 0,2% y las diferencias frente a noviembre de 2023 se situaron en 0,37 pps y -0,67 pps, respectivamente. Bajo este criterio, la posición con mayor crecimiento del empleo fue la catalogada como “*empleado del gobierno*” (10,8%) mientras que “*trabajador familiar sin remuneración*” (-8,4%) fue la de mayor contracción. Para el resto de ocupaciones la variación fue de 3,9%. El panel 3 evidencia lo anterior.

Panel 3: Ocupados según posición Noviembre 2024

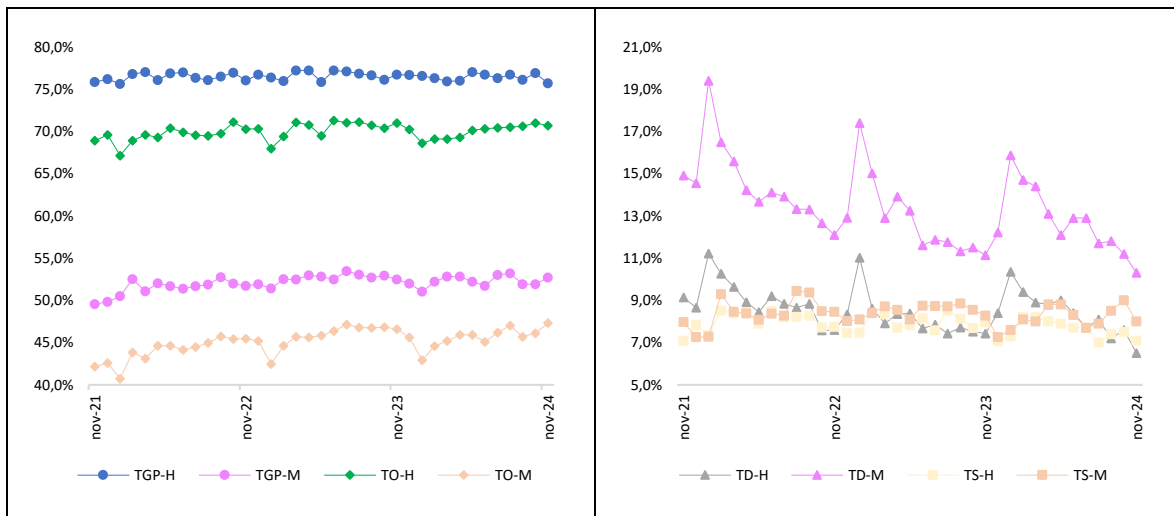


Fuente: OMTSS con base en GEIH-DANE (2024).

Finalmente, el panel 4 muestra los resultados por sexo. Así las cosas, en noviembre de 2024 los Hombres -H- (57,0%) representaron la mayoría de la FT. Al compararse con el mismo mes de 2023, se evidencia un aumento en su participación de 0,1%. Para el caso de las Mujeres

-M- (43,0%), este fue de 2,0%. Para el número de ocupados, desocupados y subocupados hombres las variaciones son de 1,0%, -12,0% y -10,9%, mientras que para las mujeres de 2,9%, -5,3% y -1,3%. Las brechas entre la TGP-M (52,7%) y la TGP-H (75,7%), la TO-M (47,13%) y la TO-H (70,7%), la TD-M (10,3%) y la TD-H (6,5%), y la TS-M (8,0%) con la TS-H (7,1%), son del orden de -23,0 pps, -23,4 pps, 3,8 pps y 0,91 pps, respectivamente.

**Panel 4: Participación, ocupación, desocupación y subocupación por sexo
Noviembre 2024**



Fuente: OMTSS con base en GEIH-DANE (2024).

Referencias

DANE. (2024). Gran Encuesta Integrada de Hogares (GEIH). Estadísticas por tema. Empleo y desocupación. Recuperado de: <https://n9.cl/6x4g>

DANE. (2022). Clasificación Industrial Internacional Uniforme de todas las actividades económicas revisión 4.0 adaptada para Colombia. Recuperado de: <https://n9.cl/59gfr>