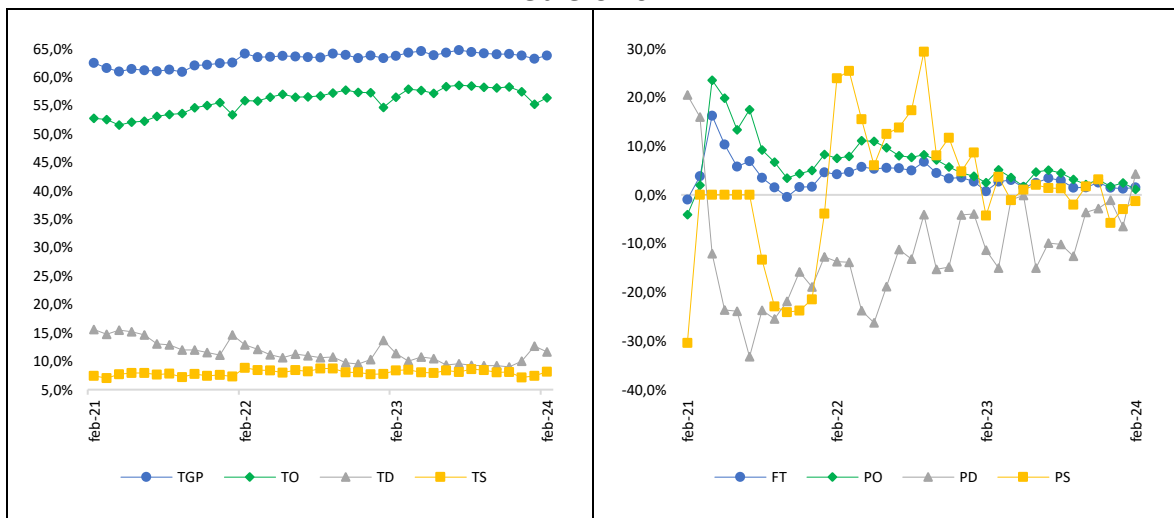


Mercado Laboral en Colombia Informe mensual para el mes de febrero de 2024

Partiendo de los datos proporcionados por la GEIH realizada por el DANE, en febrero de 2024 y frente al mismo mes de 2023, el total de individuos que conforman la Fuerza de Trabajo -FT- (25,4M) registró una variación de 1,5%. Por componentes, el número de ocupados (22,5M) y de desocupados (2,9M) evidenciaron aumentos de 1,2% y 4,3% mientras que, para el de subocupados (2,1M) una disminución de -1,3%. En ese sentido, las diferencias expresadas en puntos porcentuales (pps) para la Tasa General de Participación -TGP- (63,8%), la Tasa de Ocupación -TO- (56,4%), la Tasa de Desempleo -TD- (11,7%) y la Tasa de Subempleo -TS- (8,2%) son de 0,05 pps, -0,15 pps, 0,31 pps y -0,24 pps, respectivamente. El **panel 1** muestra lo anterior.

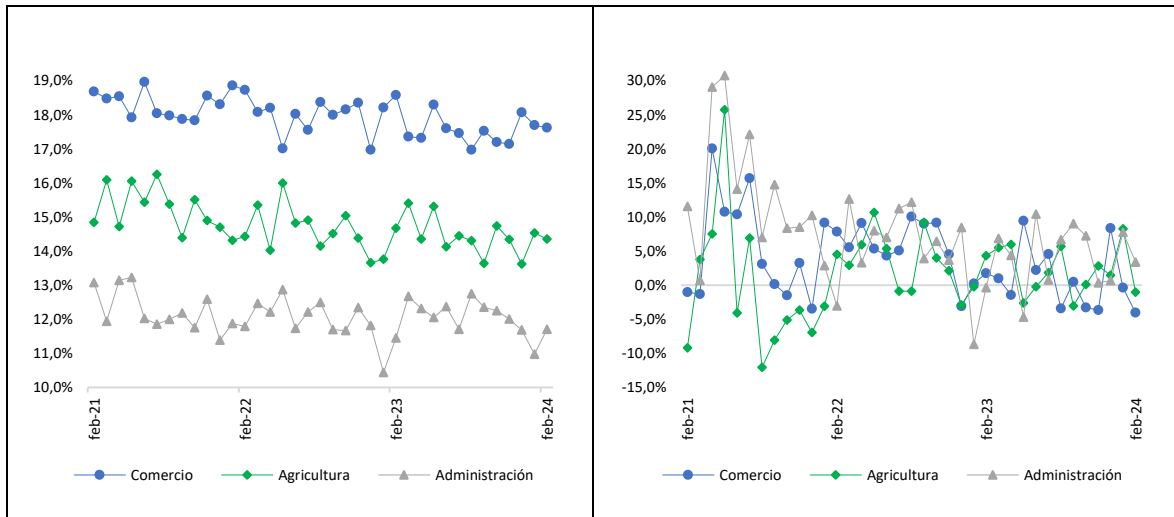
**Panel 1: Participación, ocupación, desocupación y subocupación
Febrero 2024**



Fuente: OMTSS con base en GEIH-DANE (2024).

Tomando como base la CIU 4.0 A.C, el **panel 2** muestra que las actividades con mayor participación sobre el número de ocupados fueron “comercio y reparación de vehículos” (17,6%), “agricultura, ganadería, caza, silvicultura y pesca” (14,4%), y “administración pública y defensa” (11,7%). Respecto a febrero de 2023, estas actividades experimentaron cambios de -1,0 pps, -0,3 pps y 0,3 pps explicados por las variaciones en el número de ocupados en estos sectores que, durante el mes analizado, fueron de -4,0%, -1,0% y 3,4% para las actividades referenciadas. Por último, las “actividades inmobiliarias” (29,5%) y las “actividades financieras y de seguros” (16,7%) fueron las que mayor crecimiento del empleo registraron mientras que, “actividades profesionales, científicas, técnicas y servicios” (-6,6%) y “comercio y reparación de vehículos” (-4,0%), aquellas con la mayor contracción.

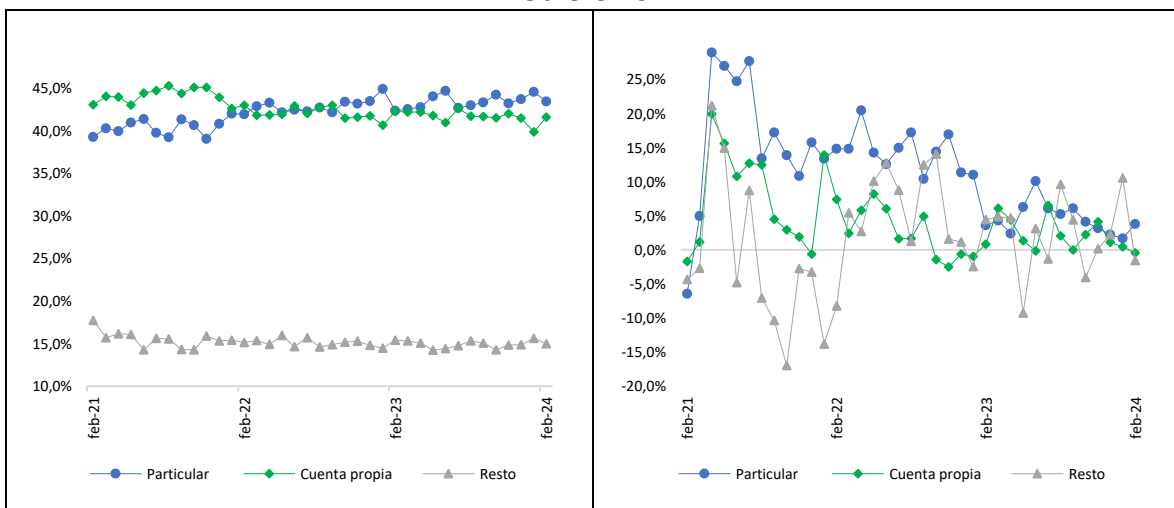
Panel 2: Ocupados según CIU 4.0 A.C. Febrero 2024



Fuente: OMTSS con base en GEIH-DANE (2024).

Según posición ocupacional, el “*empleado particular*” (43,4%) y el “*trabajador por cuenta propia*” (41,6%) fueron los oficios con mayor participación en el número de ocupados. Pese a que para el mes de análisis la variación en el número de ocupados clasificados bajo estas posiciones fue de 3,8% y -0,4%, las diferencias frente a febrero de 2023 se situaron en 1,1 pps y -0,7 pps. Bajo este criterio, las posiciones con mayor crecimiento del empleo fueron “*jornalero o peón*” (6,5%) y “*empleado particular*” (3,8%). Contrariamente, el “*patrón o empleador*” (-21,9%) y el “*trabajador por cuenta propia*” (-0,4%) fueron los oficios con mayor contracción. El **panel 3** evidencia lo anterior.

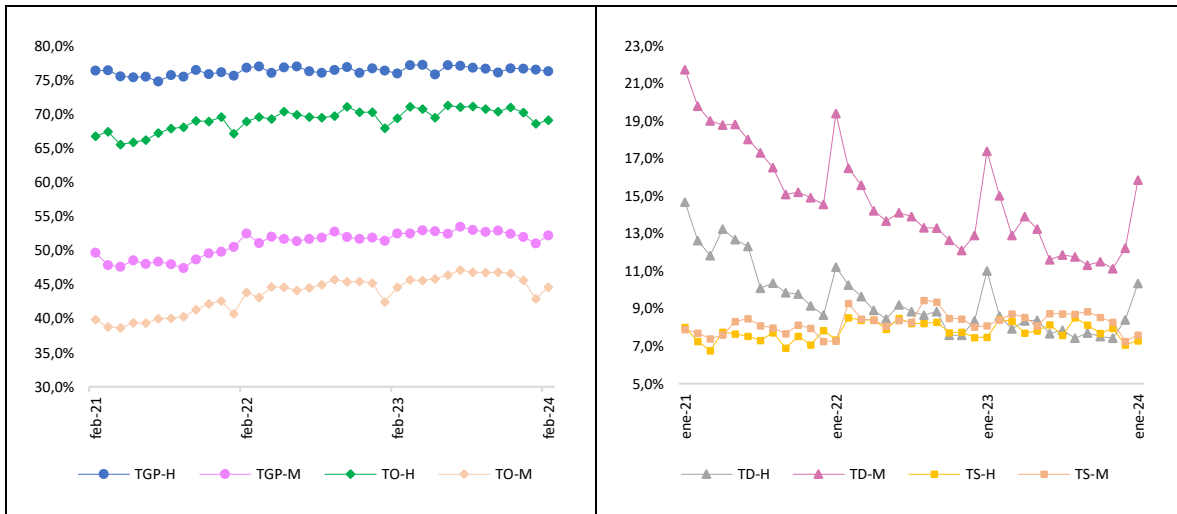
Panel 3: Ocupados según posición Febrero 2024



Fuente: OMTSS con base en GEIH-DANE (2024).

Finalmente, el **panel 4** muestra los resultados por sexo. Así las cosas, para febrero de 2024 los Hombres -H- (58,5%) representaron la mayoría de la FT. Al compararse con el mismo mes de 2023, se evidencia un crecimiento en su participación de 2,0%. Para el caso de las Mujeres -M- (41,1%), el aumento fue de 1,0%. Respecto al número de ocupados, desocupados y subocupados hombres las variaciones fueron de 1,0%, 11,6% y -0,3%, mientras que para las mujeres de 1,4%, -1,3% y -2,6%. Las brechas calculadas entre la TGP-M (52,2%) y la TGP-H (76,3%), la TO-M (44,6%) y la TO-H (69,1%), la TD-M (14,7%) y la TD-H (9,4%), y la TS-M (8,1%) con la TS-H (8,2%), son del orden de -24,1 pps, -24,5 pps, 5,3 pps y -0,1 pps, respectivamente.

**Panel 4: Participación, ocupación, desocupación y subocupación por sexo
Febrero 2024**



Fuente: OMTSS con base en GEIH-DANE (2024).

Referencias

DANE. (2024). Gran Encuesta Integrada de Hogares (GEIH). Estadísticas por tema. Empleo y desocupación. Recuperado de: <https://n9.cl/6x4g>

DANE. (2022). Clasificación Industrial Internacional Uniforme de todas las actividades económicas revisión 4.0 adaptada para Colombia. Recuperado de: <https://n9.cl/59gfr>