

# Mercado laboral Colombiano

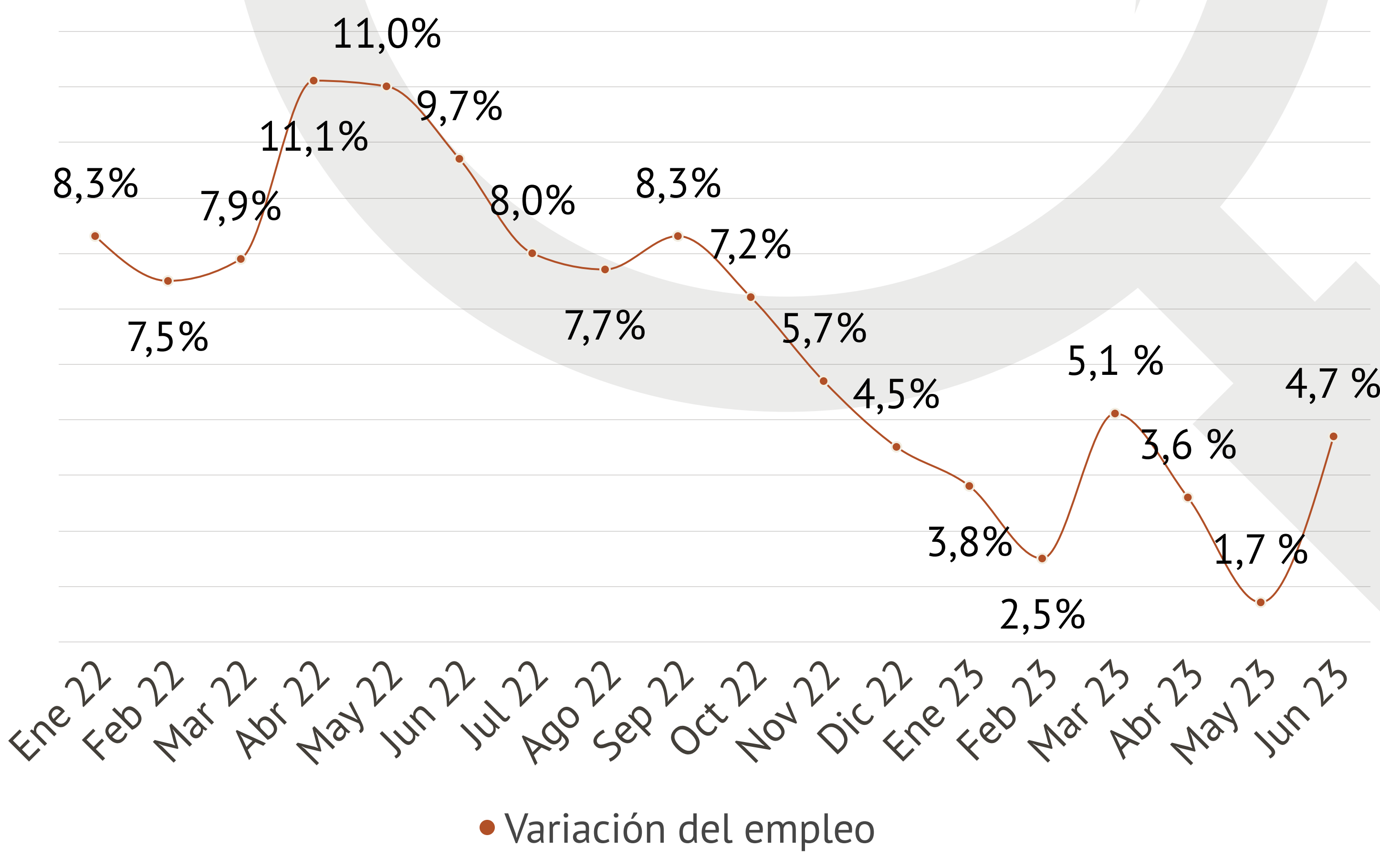
Observatorio de Mercado de Trabajo y Seguridad Social  
Informe mensual - Variación interanual junio 2022-2023  
Hechos destacados  
Boletín No. 5  
Junio 2023

## Principales indicadores

En un año (junio 2022 - junio 2023) la tasa de ocupación pasó de 56,5% a 58,3% y la de participación de 63,7% a 64,3%. A su turno, la tasa de desempleo rompió la barrera de los dos dígitos y se fijó en 9,3%, registrando una importante disminución frente al 11,3% de junio del año anterior, lo que indica una recuperación.

	Tasa de participación	Tasa de ocupación	Tasa de desempleo
Junio 2022	63,7 %	56,5 %	11,3 %
Junio 2023	64,3 %	58,3 %	9,3 %

## Tasa de crecimiento del empleo - total nacional



Después de meses de presentar una clara tendencia a desacelerarse, y contravía de la evolución de gran parte de los indicadores de la actividad económica, en el mes de junio el mercado de trabajo colombiano muestra un ostensible repunte. El crecimiento interanual del empleo total subió de 1,7% en mayo a 4,7% en junio.

## Composición de la población económicamente activa por dominio geográfico Miles de personas



El empleo creció en todos los dominios geográficos, aunque su expansión fue mucho más robusta en las 13 principales áreas metropolitanas (+6,6%). En estas 13 áreas se dio también la mayor disminución del desempleo (-22,3%).

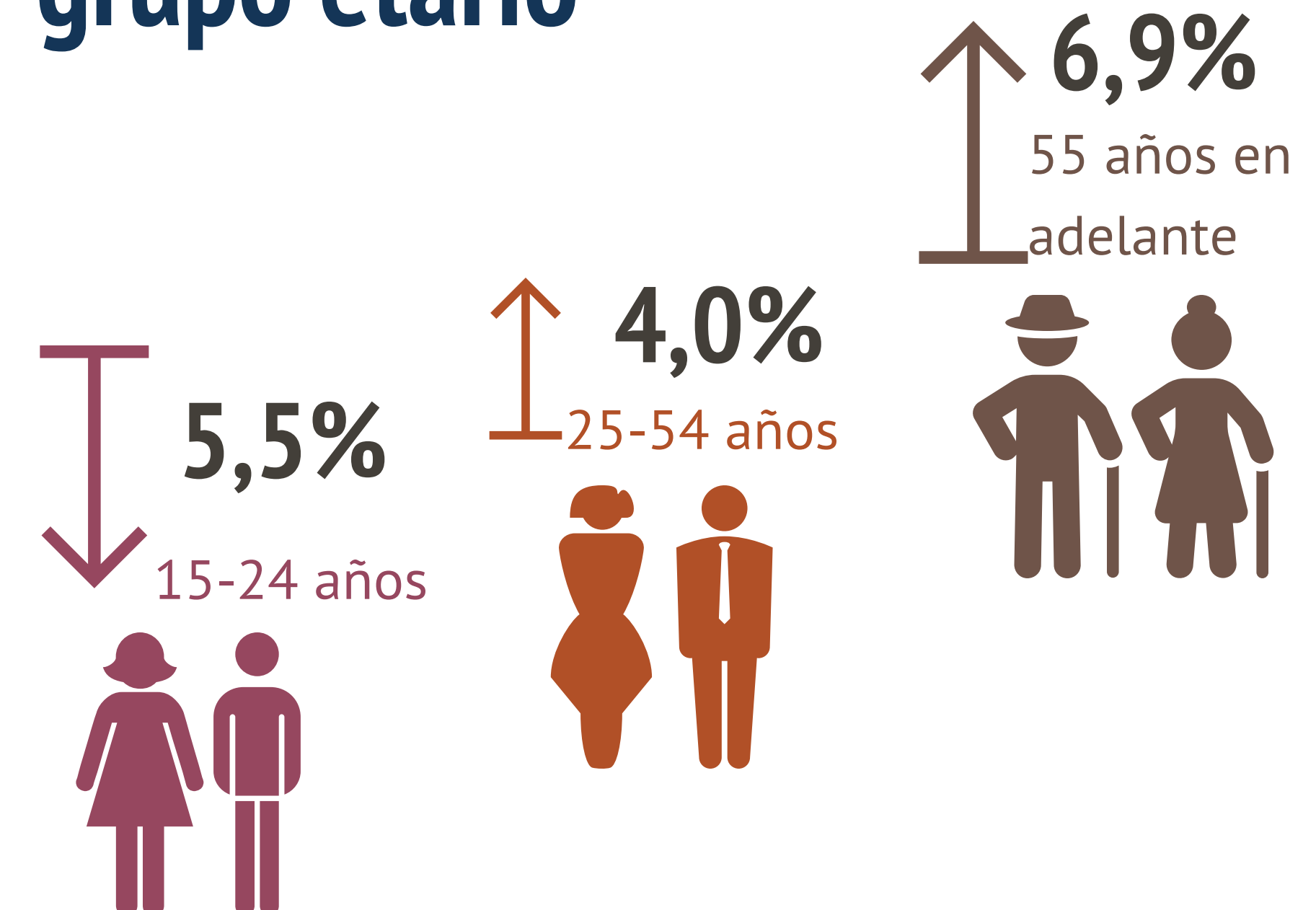
## Variación de ocupados por sexo



Como ya se venía registrando hace meses, el empleo femenino aumentó más rápidamente que aquel masculino, y las ocupadas aumentaron en 6,6% mientras que los ocupados lo hicieron en 3,4%

## Variación ocupados por grupo etario

Por edades, creció sobre todo la ocupación de las personas mayores de 55 años especialmente mujeres (+9,6%). El empleo juvenil, que en el mes de mayo había disminuido, en junio se incrementó al 5,5% interanual.



## Informalidad



Junio registra una ulterior y significativa baja de la informalidad laboral, de 58,3% a 55,7%. La disminución fue menos intensa en los centros poblados y rural disperso donde todavía la informalidad abarca a la mayoría de los ocupados, el 82,8%.

## Variación de los ocupados por rama de actividad



Por rama de actividad se destaca el crecimiento del empleo en las actividades inmobiliarias (+32,7%) y profesionales, científicas y técnicas (+17,1%). También hubo aumentos ocupacionales importantes en la administración pública y defensa (+10,4%), en transporte y almacenamiento (+9,1%), en las actividades financieras (+8,7%) y en alojamiento y comida (+6,1%). En mayo algunos sectores presentaron variaciones negativas del empleo: el agrícola (-0,3%) y el de información y comunicaciones, que en mayo había experimentado un crecimiento de 22,6%, en junio se contrajo en 22,7%.

## Variación de los ocupados por posición ocupacional



En junio, el repunte de la ocupación se debió en casi su totalidad al aumento de la demanda de asalariados, +10,1%, correspondiente a casi 950.000 puestos del 1.030.000 empleos en que creció la ocupación total. Aumentos importantes registraron también las categorías de empleadores (10,6%, en mayo había disminuido 8,2%) y de trabajadores familiares no remunerados (24,1%, en mayo no habían presentado variaciones); el servicio doméstico aumentó en 3,6%, cuando en mayo había disminuido en 9,9%. Por el contrario, hicieron aportes negativos los trabajadores por cuenta propia (-0,2%), los empleados públicos (-0,5%) y los jornaleros (-11,1%).