

Mercado laboral Colombiano

Observatorio de Mercado de Trabajo y Seguridad Social
Informe mensual - Variación interanual septiembre 2023-2024

Hechos destacados

Boletín No. 17

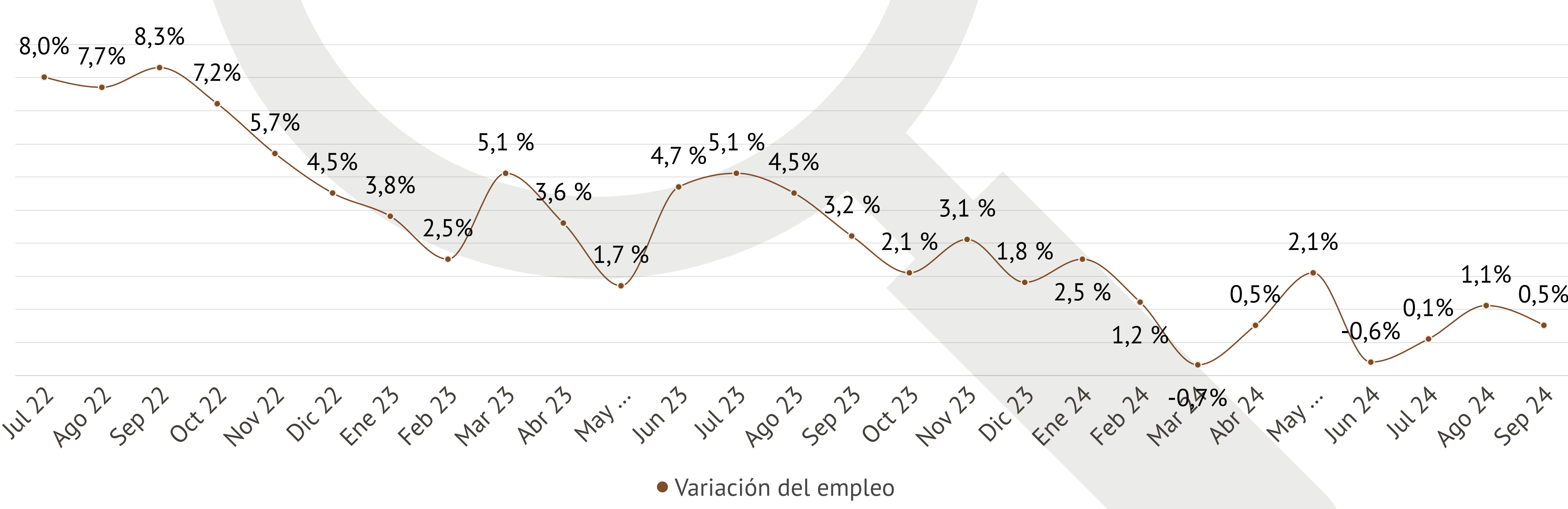
Octubre 2024

Principales indicadores

Desde principios de 2024 el crecimiento mensual de la ocupación nacional ha sido pobre y ha estado por debajo del crecimiento de la potencial oferta de trabajo, la población en edad de trabajar (PET). En el mes de septiembre de 2024 el crecimiento del empleo fue de apenas el 0,5% y el de la PET de 1,5%. La tasa de participación bajó de 64,2% en septiembre de 2023 a 63,5% en septiembre de 2024, y la tasa de ocupación lo hizo de 58,3% a 57,7%. El desempleo también bajó, de 9,3% a 9,1% (-22 mil personas), debido a un repunte de los inactivos que aumentaron en 3,5% (+491 mil).

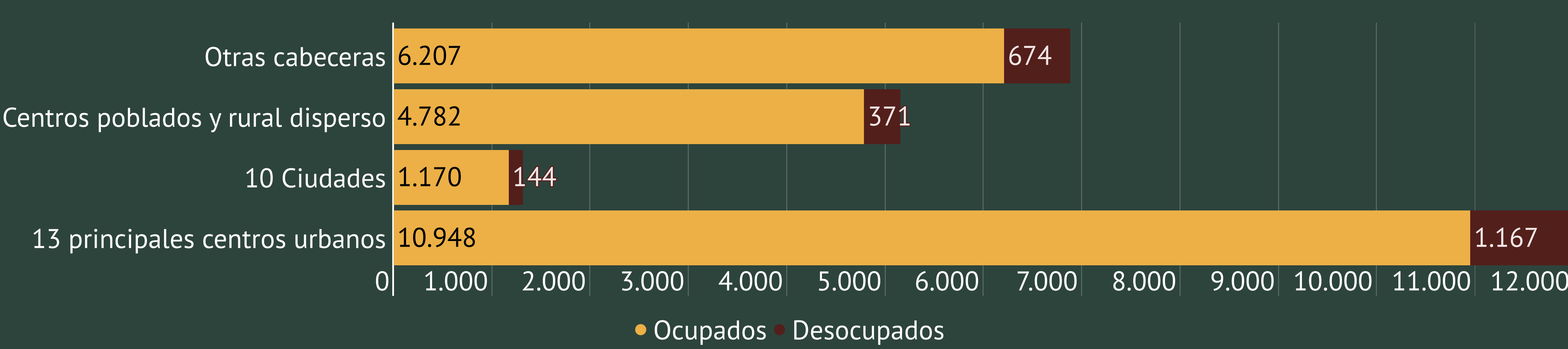
	Tasa de participación	Tasa de ocupación	Tasa de desempleo
Sep 2023	64,2%	58,3%	9,3%
Sep 2024	63,5%	57,7%	9,1%

Tasa de crecimiento del empleo - total nacional



Composición de la población económicamente activa por dominio geográfico Miles de personas

Septiembre 2023

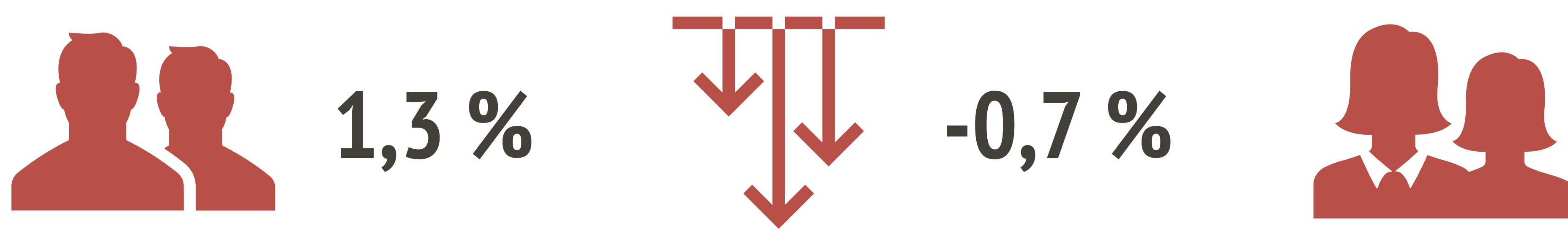


Septiembre 2024



Según dominios geográficos en septiembre el empleo aumentó y el desempleo disminuyó en las 13 principales ciudades y en los centros poblados y rural disperso. Lo contrario pasó en las ciudades intermedias y en los pequeños centros urbanos.

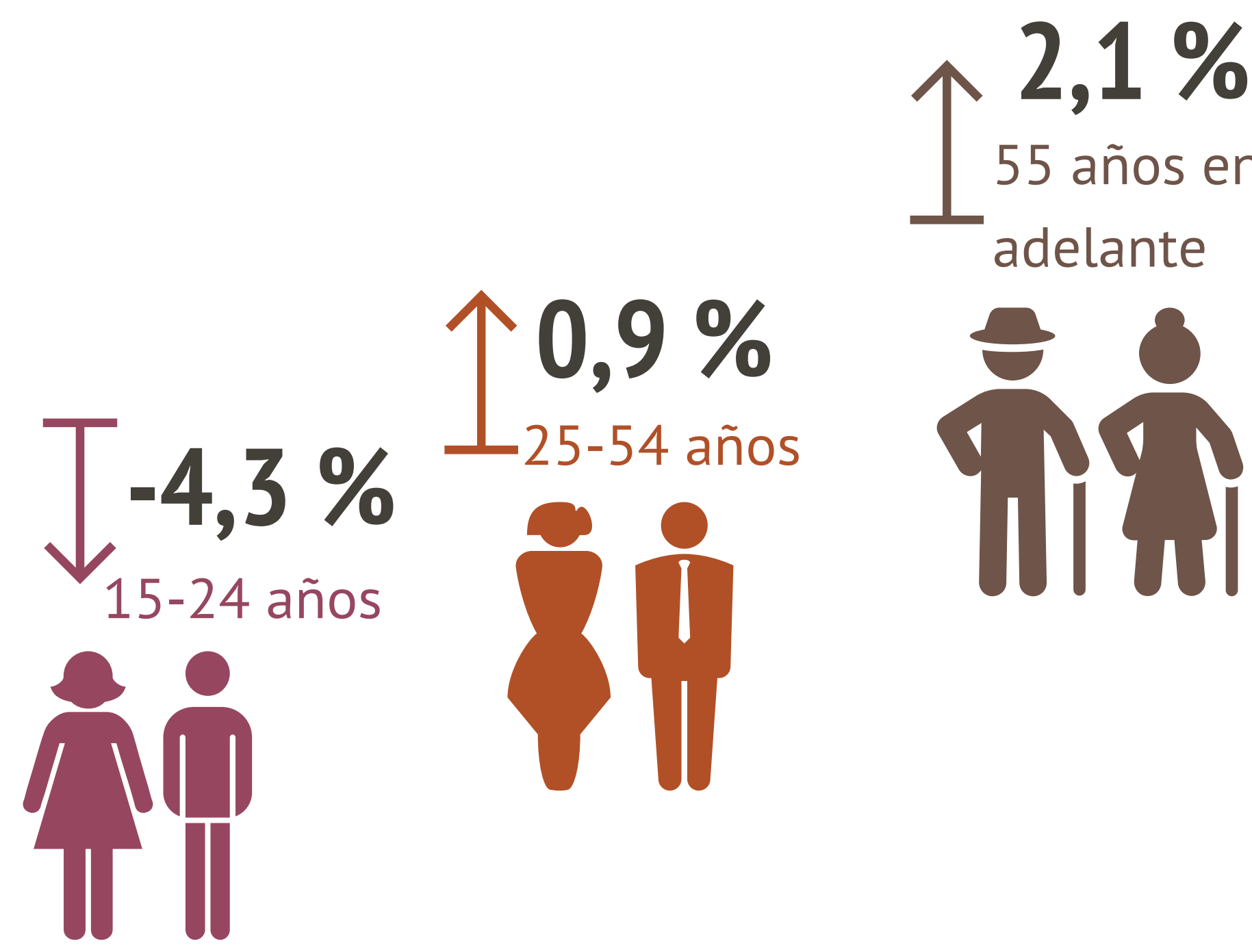
Variación de ocupados por sexo



Por sexo, en septiembre el empleo masculino aumentó (+175 mil; +1,3%), mientras que el femenino disminuyó (-68 mil; -0,7%).

Variación ocupados por grupo etario

Por edades, los jóvenes registraron pérdidas de empleos (-58 mil hombres y -64 mil mujeres), así como las mujeres mayores de 55 años (-27 mil; -1,7%). Aumentó el empleo de los hombres en edad adulta (+119 mil; +1,3%), pero sobre todo de los mayores de 55 años (+115 mil; +4,5%).



Informalidad

Formales

Septiembre 2023: 43,9 %
Septiembre 2024: 44,4 %

Informales

Septiembre 2023: 56,1 %
Septiembre 2024: 55,6 %

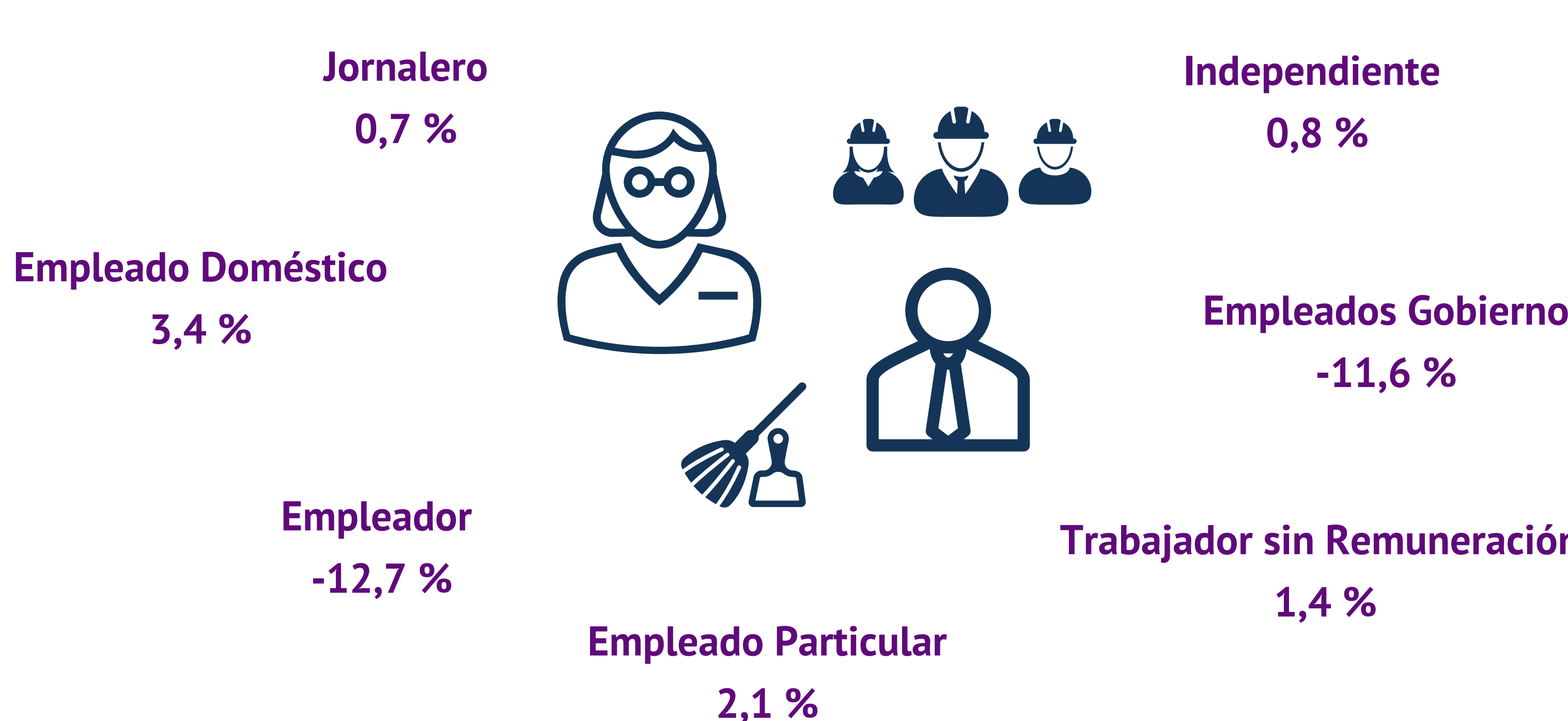
En septiembre el empleo informal disminuyó 0,6% y la tasa de informalidad a nivel nacional bajó de 56,1% a 55,6%. Se infiere que la caída de la informalidad se concentró exclusivamente en los pequeños centros urbanos, para los cuales el DANE no publica estadísticas de informalidad. De hecho, la tasa de informalidad aumentó en el conjunto de los 23 principales centros urbanos -de 43% a 43,4%- y quedó estable en los centros poblados y rural disperso.

Variación de los ocupados por rama de actividad



Respecto a las ramas de actividad, en septiembre de 2024 las actividades profesionales y técnicas resultaron ser la rama que más empleo generó (+176 mil, +10,1%). La siguieron la hostelería (+137 mil, +8,5%), la agricultura (+97 mil, +3,1%), el suministro de energía y agua (+89 mil, +13,9%), las actividades artísticas y de entretenimiento (+11 mil; +0,6%) y el comercio (+8 mil; +0,2%). A su turno, los sectores que en septiembre perdieron más empleos fueron el transporte y el almacenamiento (-114 mil; -6%), el sector de la información y comunicaciones (-99 mil; -20,6%), las actividades financieras (-53 mil; -13,2%), inmobiliarias (-28 mil; -9,9%), la administración pública (-45 mil; -1,6%), la industria manufacturera (-38 mil; -1,6%) y la construcción (-32 mil; -2,1%). Son cuatro meses consecutivos que la construcción registra caídas de su ocupación.

Variación de los ocupados por posición ocupacional



Como sucede ya hace meses, los asalariados de las empresas privadas jalonaron el crecimiento del empleo en el mes de septiembre (+207 mil, +2,1%). Así mismo, aumentaron los empleados domésticos (+23 mil, +3,4%) y los cuenta propia (+74 mil; +0,8%). En cambio, fuertes caídas del empleo se registraron entre los asalariados públicos (-116 mil; -11,6%) y los empleadores (-83 mil; -12,7%). Los trabajadores familiares no remunerados y los jornaleros presentaron pequeños incrementos, de 6 mil y 5 mil personas, respectivamente.