

Mercado laboral Colombiano

Observatorio de Mercado de Trabajo y Seguridad Social
Informe mensual - Variación interanual junio 2023-2024

Hechos destacados

Boletín No. 14

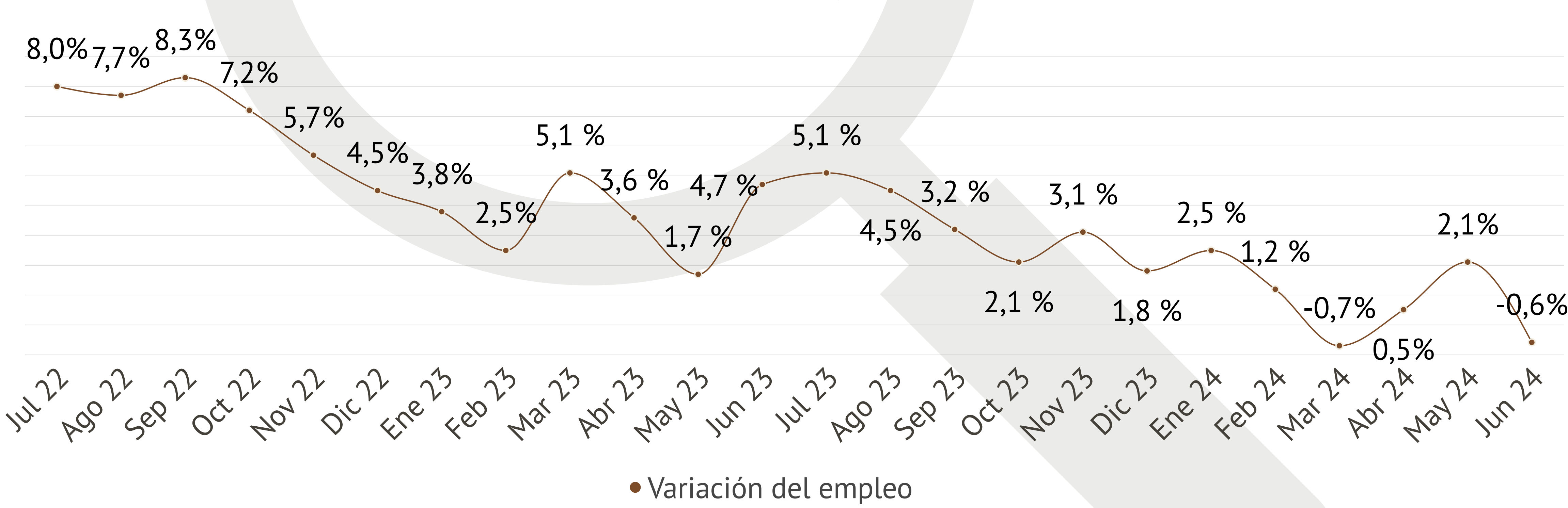
Julio 2024

Principales indicadores

En junio de 2024 nuevamente, así como en marzo pasado, las cifras laborales del DANE arrojan una disminución de los ocupados a nivel nacional, del orden de -0,6%. Se registró una fuerte caída de la tasa de ocupación -de 58,3% en junio 2023 a 57,2% en junio 2024-, así como un fuerte aumento de la tasa de desempleo -de 9,3% a 10,3%-. La tasa de participación se redujo de 64,3% a 63,7%, indicando con esto que las menores oportunidades de encontrar empleo desalentaron a los trabajadores en su búsqueda de una nueva ocupación y muchos de ellos se volvieron inactivos.

	Tasa de participación	Tasa de ocupación	Tasa de desempleo
Jun 2023	64,3%	58,3%	9,3%
Jun 2024	63,7%	57,2%	10,3%

Tasa de crecimiento del empleo - total nacional



Composición de la población económicamente activa por dominio geográfico Miles de personas

Junio 2023

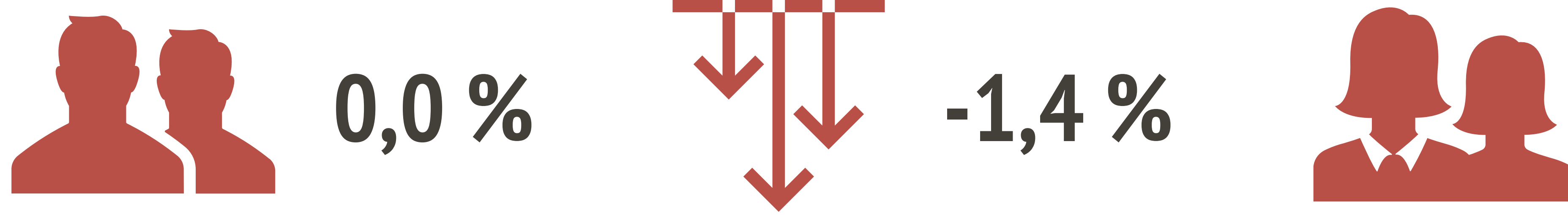


Junio 2024



Según dominios geográficos, se registraron pérdidas ocupacionales en los centros urbanos menores y en los centros poblados y rural disperso. Por el contrario, el empleo aumentó en las 23 principales ciudades del país. Al mismo tiempo, las 13 principales ciudades experimentaron un fuerte aumento del desempleo (+17,7%), junto con los centros poblados y rural disperso (+16,8%). El desempleo también aumentó en los centros urbanos menores, pero disminuyó en las 10 ciudades intermedias.

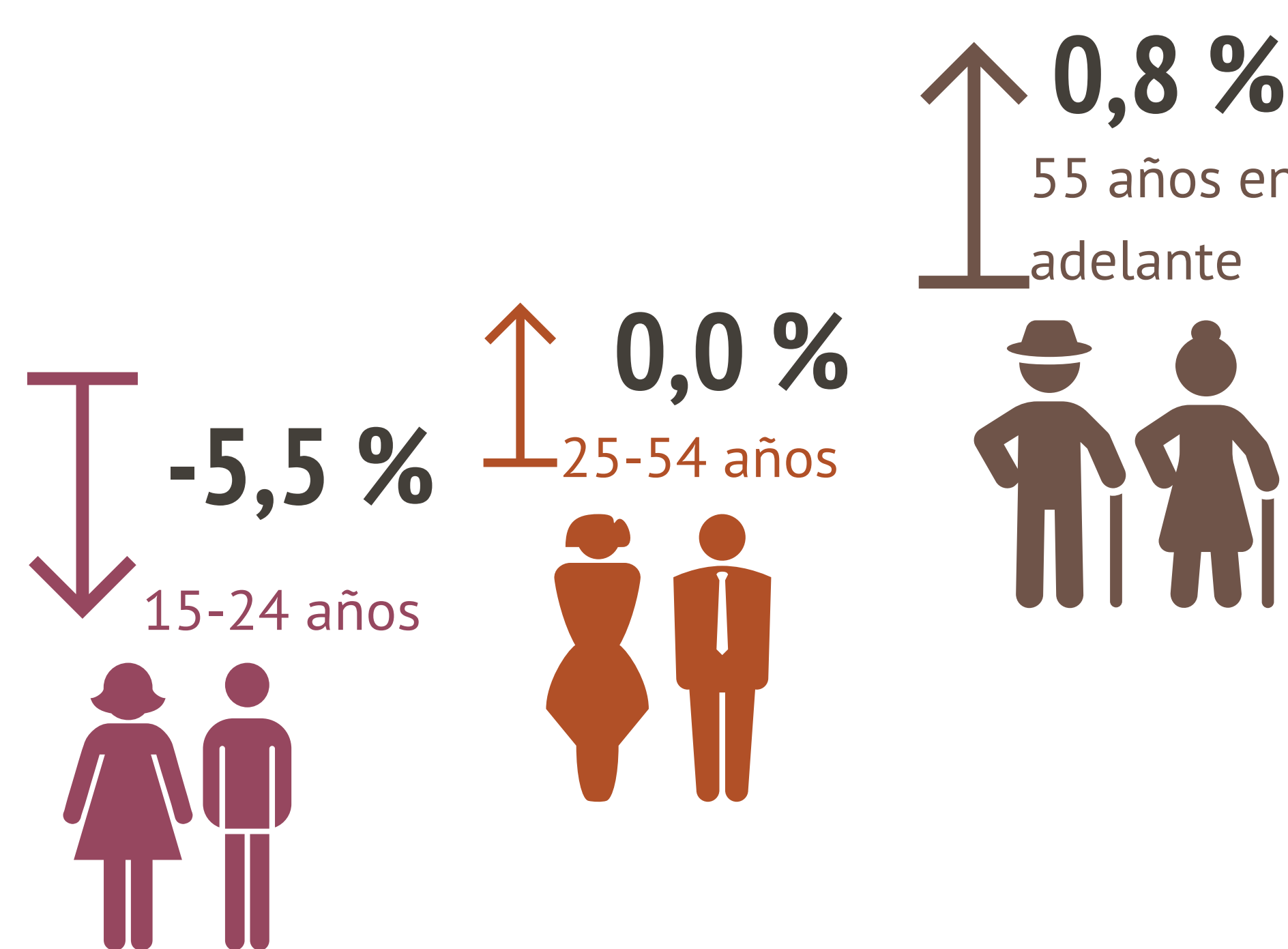
Variación de ocupados por sexo



Por sexo, el empleo masculino en junio no sufrió variaciones, así que las pérdidas de puestos de trabajo se concentraron exclusivamente en las mujeres (-131 mil, -1,4%)

Variación ocupados por grupo etario

Junto con las mujeres, los jóvenes de ambos sexos fueron los más afectados (-166 mil, -5,5%). Solo la ocupación de los hombres en edades mayores de 25 años aumentó, especialmente en el caso de los adultos con 55 y más años (+67 mil, +2,6%).



Informalidad

Formales

Junio 2023: 44,3 %
Junio 2024: 44,0 %

Informales

Junio 2023: 55,7 %
Junio 2024: 56,0 %

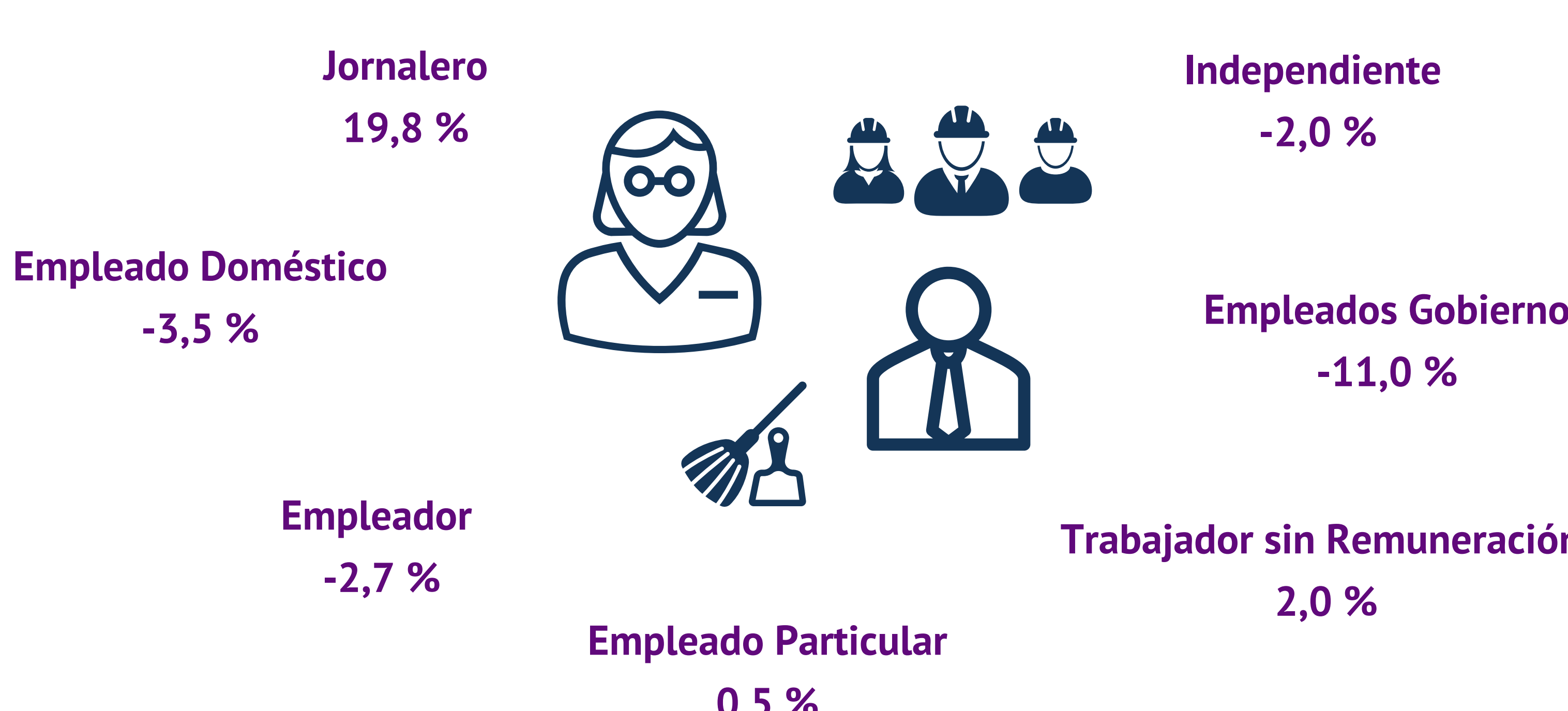
El empleo informal se contrajo en 15 mil personas, al igual que el empleo formal que lo hizo en 116 mil personas. Así que la tasa de informalidad subió de 55,7% en junio 2023 a 56% de junio de 2024. Aunque se destaca el aumento en los centros poblados y rural disperso, de 82,8% a 84%, la tasa de informalidad se incrementó en todo dominio geográfico.

Variación de los ocupados por rama de actividad



Respecto a las ramas de actividad, en junio 2024 la industria manufacturera repuntó y resultó ser la rama que más empleo generó (+153 mil, +6,6%). La siguieron las actividades de información y comunicación (+124 mil, +33,9%), de hostelería (+85 mil, +5,3%) y las inmobiliarias (+77 mil, 28,6%). La agricultura y el sector financiero también contribuyeron con variaciones positivas de sus ocupados, aunque de menores proporciones. A su turno, los sectores que en junio perdieron más empleos fueron la administración pública (-172 mil, -6%), la construcción (-129 mil, -8%), las actividades profesionales (-110 mil, -6%), aquellas artísticas y de recreación (-106 mil, -5,2%) y el comercio (-32 mil, -0,8%).

Variación de los ocupados por posición ocupacional



Entre junio de 2023 y el mismo mes de 2024, aumentó el empleo asalariado en el sector privado (+49 mil, +0,5%), entre los trabajadores familiares (+10 mil, +2%) y sobre todo entre los jornaleros (+116 mil, +19,8%). En cambio, hubo una caída del empleo público (-99 mil, -11%), de los empleados domésticos (-25 mil, -3,5), de los empleadores (-17 mil, -2,7%) y de los cuenta propia (-185 mil, -2%).