

Mercado laboral Colombiano

Observatorio de Mercado de Trabajo y Seguridad Social
Informe mensual - Variación interanual abril 2023-2024

Hechos destacados

Boletín No. 12

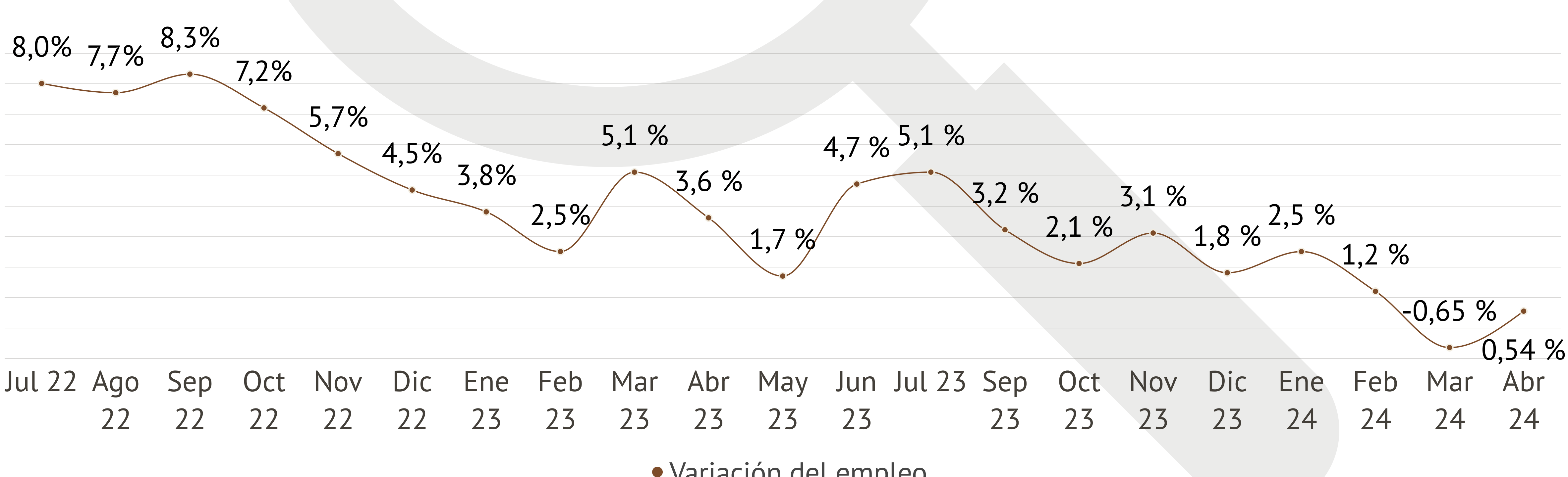
Mayo 2024

Principales indicadores

En abril de 2024 el mercado de trabajo colombiano mostró un claro deterioro. A pesar de que el empleo creció 0,6% interanual, la población con potencial para trabajar -la población en edad de trabajo PET- lo hizo al 1,5%. El resultado fue una caída de la tasa de ocupación de 57,7% en abril de 2023 a 57,2% en abril de 2024. Frente a esta debilitada capacidad de generación de empleos, la tasa de desempleo tuvo una variación irrelevante, pasando de -10,7% en 2023 a 10,6% en 2024-, debido a un notable aumento de los inactivos: +459 mil personas, +3,3%; y como consecuencia de ello la tasa de participación bajó de 64,6% a 64%. El hecho laboral más destacado de lo ocurrido en abril de 2024 es la amplia brecha ocupacional que se abrió entre los principales centros urbanos del país, por un lado, y las pequeñas cabeceras y las zonas rurales por el otro.

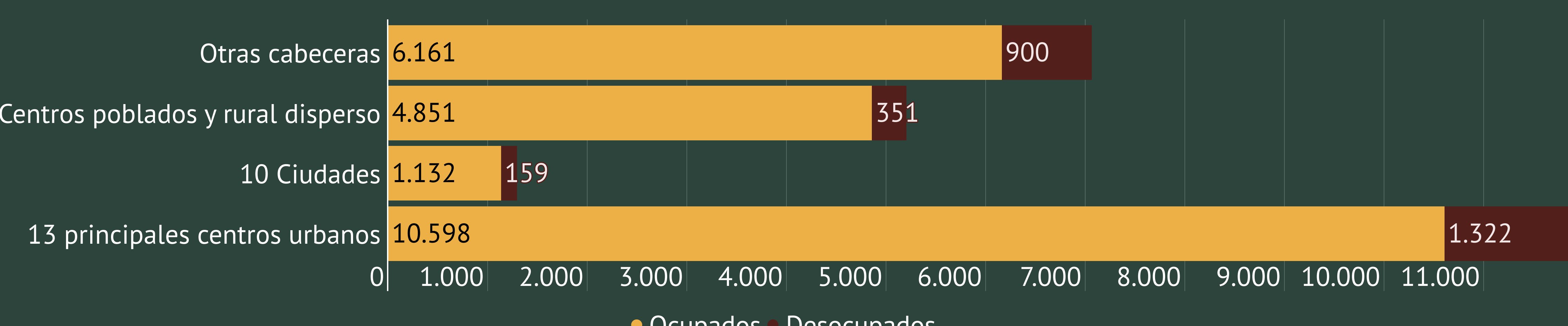
	Tasa de participación	Tasa de ocupación	Tasa de desempleo
Abr 2023	64,6 %	57,7 %	10,7 %
Abr 2024	64,0 %	57,2 %	10,7 %

Tasa de crecimiento del empleo - total nacional



Composición de la población económicamente activa por dominio geográfico Miles de personas

Abr 2023

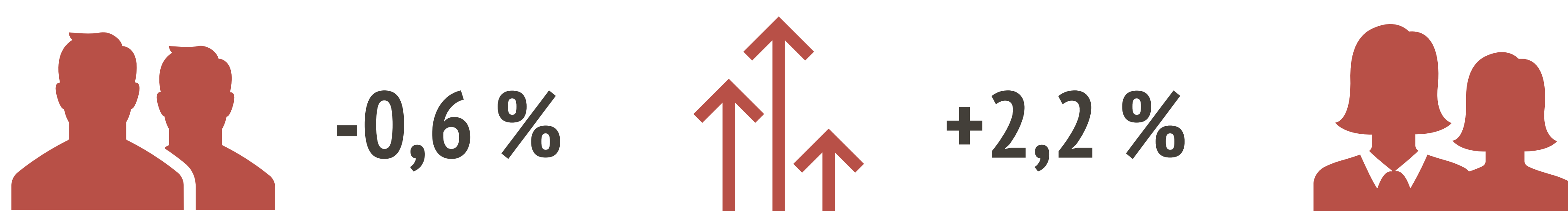


Abr 2024



Según dominios geográficos, se abrió una amplia y preocupante brecha ocupacional entre los principales centros urbanos del país, por un lado, y las pequeñas cabeceras y las zonas rurales por el otro. En los primeros aumentó el empleo (+346 mil, +2,9%) y disminuyó el desempleo (-57 mil, -3,8%), mientras que en los pequeños centros urbanos y en el campo el empleo cayó (-223 mil, -2,0%) y el desempleo se incrementó (+49 mil, +3,9%). Además, las mejoras que se registraron en las zonas urbanas se concentraron casi exclusivamente en las 13 ciudades más grandes y sus áreas metropolitanas.

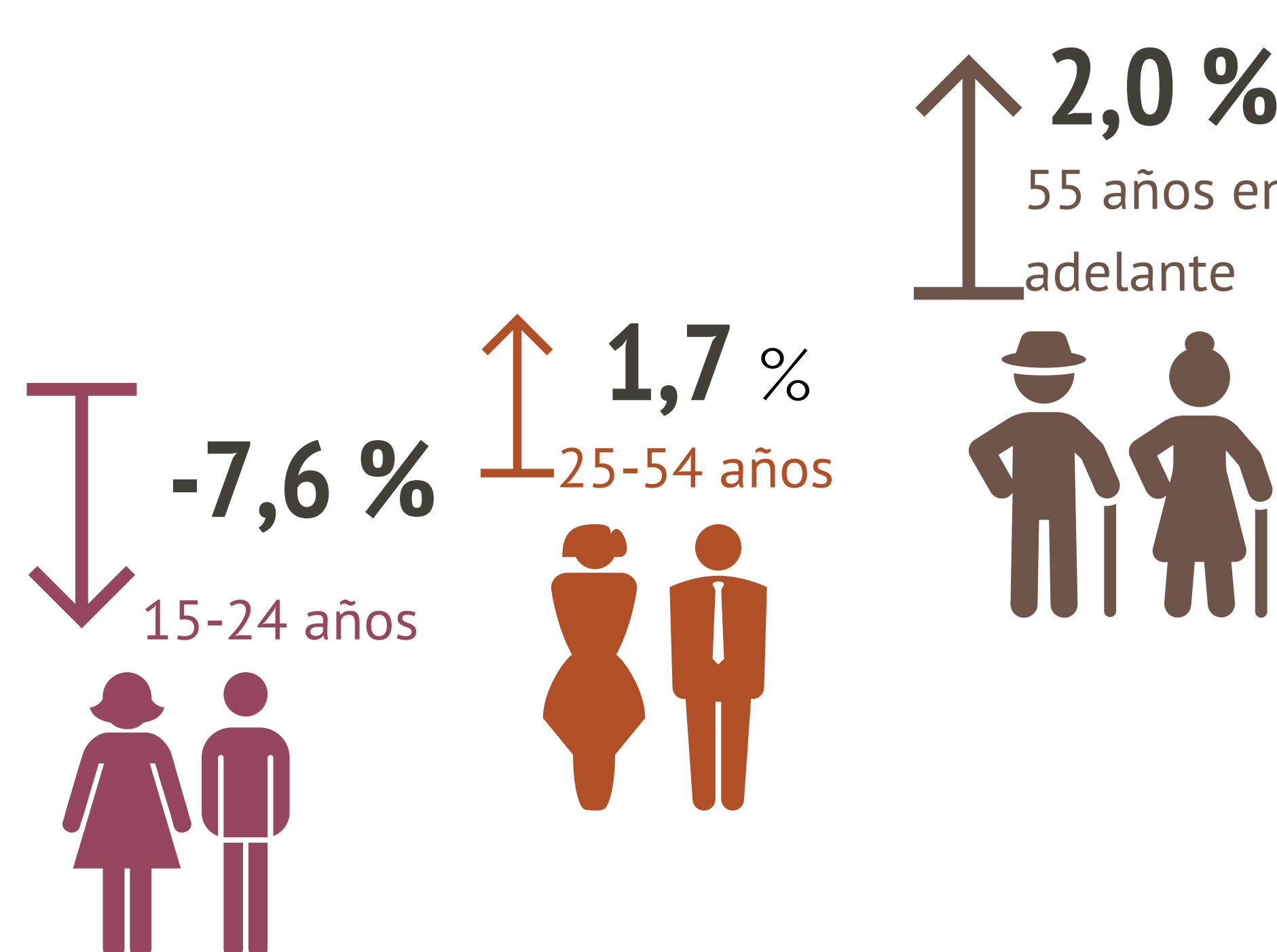
Variación de ocupados por sexo



Por sexo, el empleo femenino en abril creció de forma importante (+210 mil, +2,2%) mientras que el masculino se redujo, aunque marginalmente (-87 mil, -0,6%).

Variación ocupados por grupo etario

Por edades, la ocupación entre los jóvenes siguió disminuyendo como ya lo venía haciendo desde hace algunos meses. En abril el empleo de los jóvenes varones disminuyó en 134 mil unidades y aquel femenino en 91 mil. En cambio, aumentó el empleo femenino en las edades entre 25 y 54 años (+212 mil, +3,2%) y mayores de 55 años (+88 mil, +5,9%). En el caso de los hombres, hubo un aumento del empleo entre los adultos (+54 mil, +0,6%) mas una disminución entre los de mayor edad (-6 mil, -0,2%).



Informalidad

Formales

Abril 2023: 44,2 %
Abril 2024: 44,2 %

Informales

Abril 2023: 55,8 %
Abril 2024: 55,8 %

A nivel nacional la tasa de informalidad no experimentó variaciones, quedando en el 55,8% de los ocupados totales, la misma proporción que en abril 2023. Sin embargo, en los centros poblados y rural disperso aumentó de 83,3% a 84,5%.

Variación de los ocupados por rama de actividad



Respecto a las ramas de actividad, las que más empleos generaron en abril fueron las actividades financieras (+77 mil, +19,5%), las profesionales y científicas (+63 mil, +3,6%), la hostelería (+62 mil, +3,6%), el comercio (+52 mil y +1,3%) y la administración pública, educación y salud (+49 mil, +1,7%). Al contrario, cinco ramas perdieron empleos. Las más cuantiosas pérdidas se registraron en la industria manufacturera (-93 mil, -3,6%) y en agricultura (-109 mil, 3,3%).

Variación de los ocupados por posición ocupacional



Entre abril de 2023 y el mismo mes de 2024, aumentó el empleo asalariado (+374 mil empleados del sector privado, +45 mil empleados públicos, +37 mil empleados domésticos y +57 mil jornaleros) pero disminuyó el empleo independiente (-291 mil cuenta propia, -90 mil empleadores y -11 mil trabajadores familiares sin remuneración)

Fuente: Gran Encuesta Integrada de Hogares - DANE