

# Mercado laboral Colombiano

Observatorio de Mercado de Trabajo y Seguridad Social  
Informe mensual - Variación interanual marzo 2023-2024

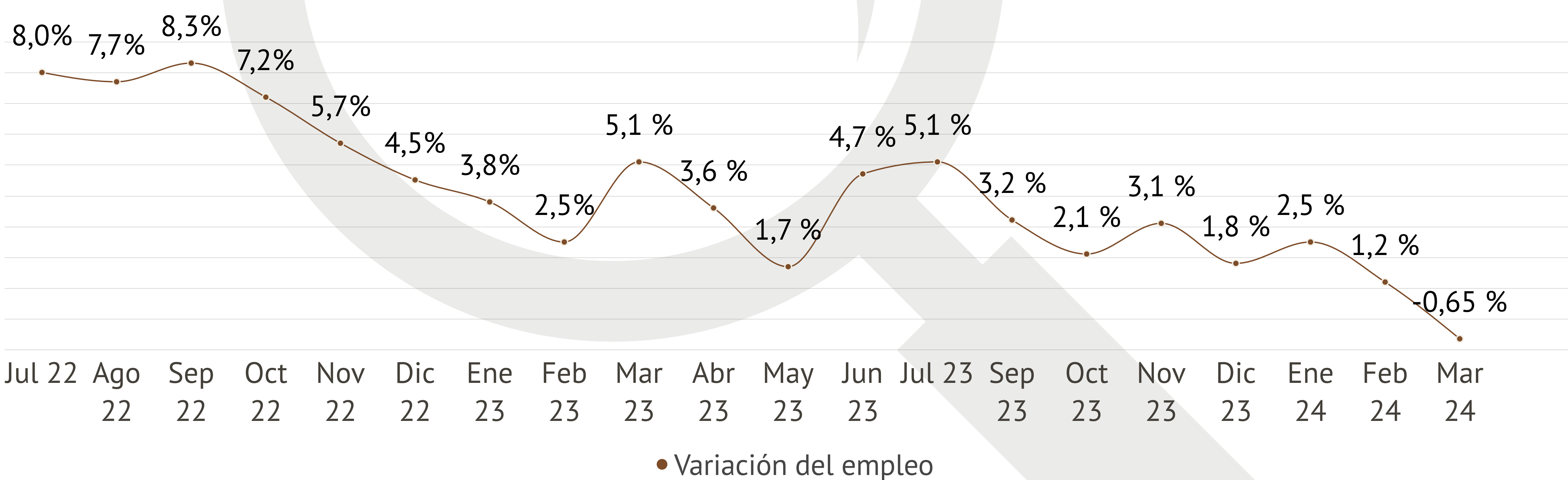
Hechos destacados  
Boletín No. 11  
Abril 2024

## Principales indicadores

En marzo de 2024 el empleo total disminuyó en valor absoluto frente al mismo mes del año anterior: -0,7%. Un resultado tan negativo no se registraba desde los meses más difíciles de la pandemia del Covid-19. Como consecuencia, los principales indicadores laborales mostraron un deterioro significativo. La tasa de ocupación bajó de 57,9% a 56,7%, al igual que la tasa de participación que lo hizo de 64,3% a 63,9%. El desempleo, por su lado, repuntó de 10% a 11,3%.

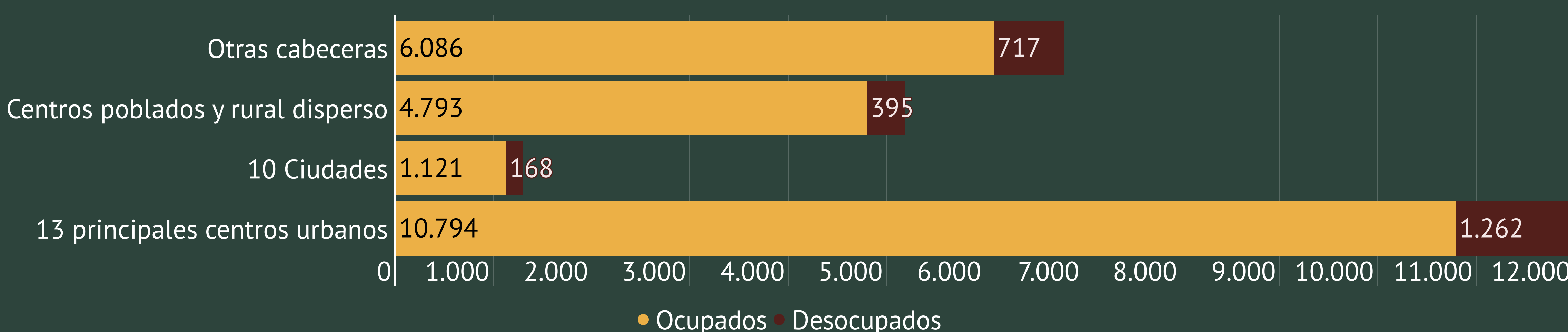
	Tasa de participación	Tasa de ocupación	Tasa de desempleo
Mar 2023	64,3 %	57,9 %	10,0 %
Mar 2024	63,9 %	56,7 %	11,3 %

## Tasa de crecimiento del empleo - total nacional

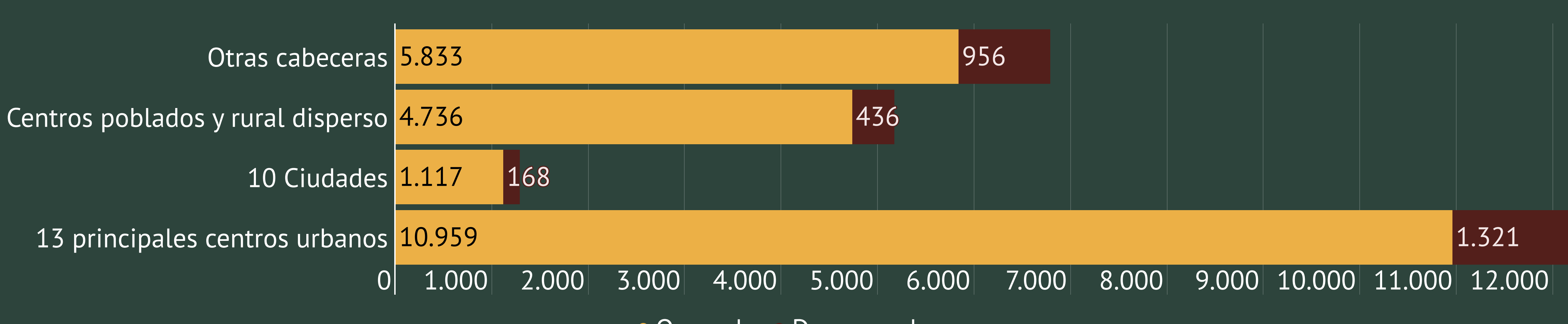


## Composición de la población económicamente activa por dominio geográfico Miles de personas

Mar 2023



Mar 2024



Según dominios geográficos, la evolución del mercado de trabajo ha sido muy desigual. El empleo creció (+1,5%) en las 13 principales ciudades y sus áreas metropolitanas y disminuyó en todo el resto del país, pero especialmente en las pequeñas cabeceras urbanas (-4,2%). En cuanto al desempleo, si bien este creció en todo el territorio nacional, su alza fue particularmente relevante en las pequeñas cabeceras urbanas (+33,3%).

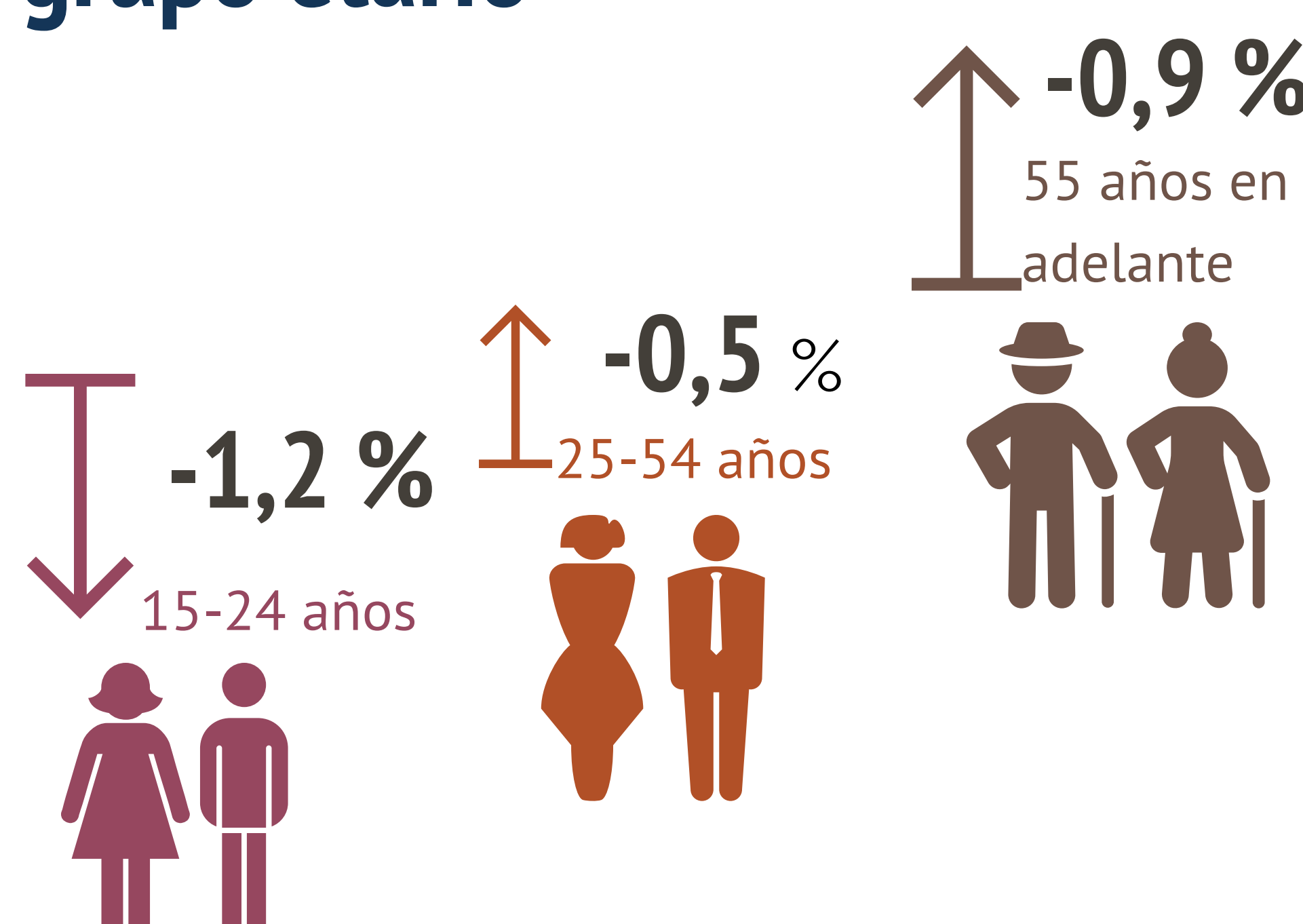
## Variación de ocupados por sexo



Por sexo, el empleo femenino en marzo siguió creciendo aunque marginalmente (+29 mil, +0,3%) y el masculino se redujo (-178 mil, -1,3%).

## Variación ocupados por grupo etario

Por edades, la ocupación entre los jóvenes siguió disminuyendo como ya lo venía haciendo desde hace algunos meses. En marzo este resultado fue provocado enteramente por los varones, cuyo empleo disminuyó en 81 mil unidades frente a un aumento de 47 mil unidades del empleo femenino. Aumentó también el empleo femenino de las personas mayores de 55 años (+24 mil, +1,6%); y disminuyó en las edades entre 25 y 54 años (-41 mil, -0,6%). En el caso de los hombres, la caída del empleo fue generalizada y afectó tanto los jóvenes como los adultos y los de mayor edad.



## Informalidad

### Formales

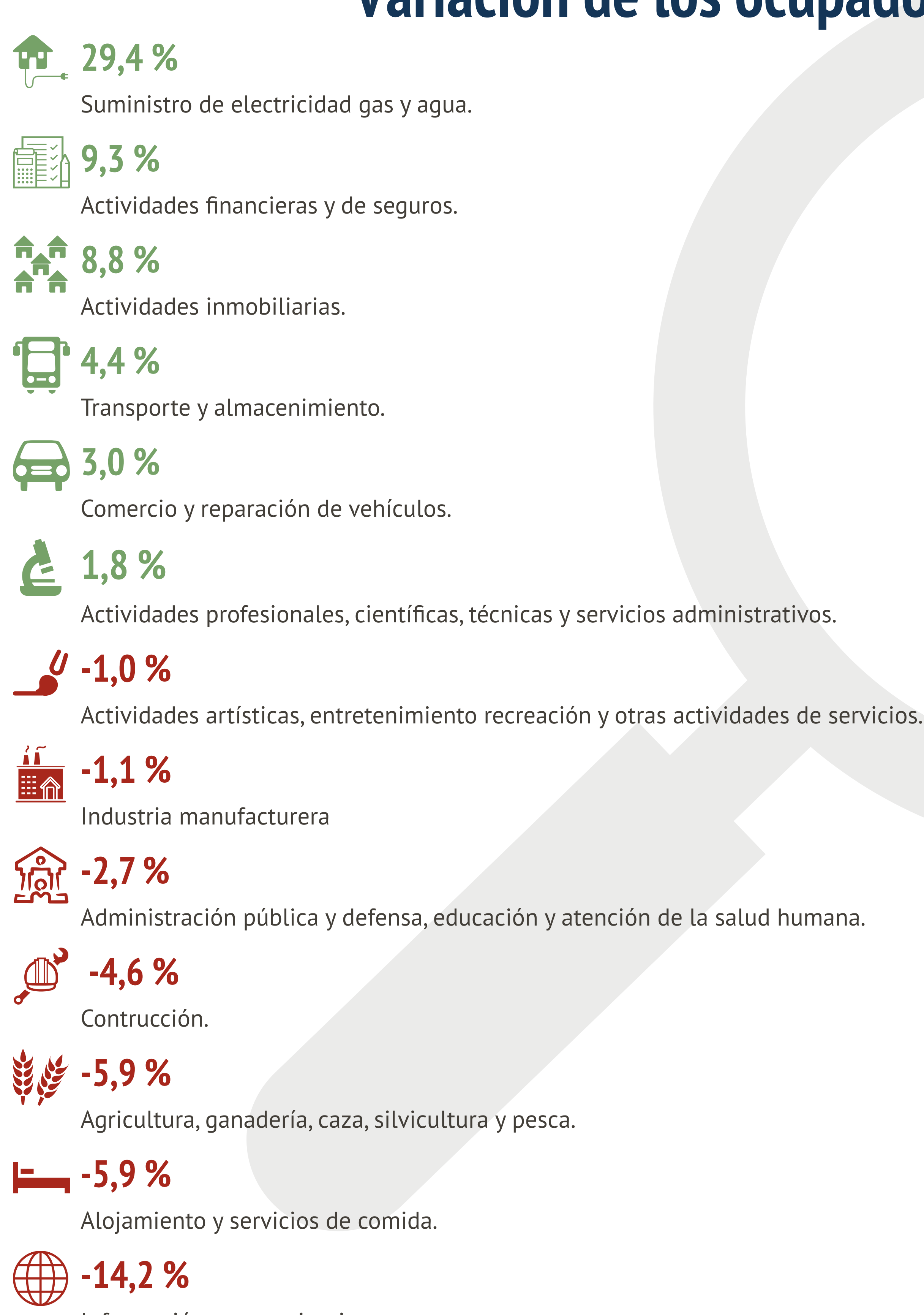
Marzo 2023: 41,6 %  
Marzo 2024: 43,9 %

### Informales

Marzo 2023: 58,4 %  
Marzo 2024: 56,1 %

Debido principalmente a la fuerte contracción del empleo por cuenta propia, en marzo se registra una notable baja de la tasa de informalidad laboral a nivel nacional, de 58,4% a 56,1%. La disminución de la informalidad se produjo en todos los dominios geográficos, siendo mucho más acentuada en los centros urbanos y sus áreas metropolitanas.

## Variación de los ocupados por rama de actividad



Respecto a las ramas de actividad, en marzo cabe señalar algunos datos sorprendentes. Los sectores de minería y de servicios públicos básicos, después de presentar significativas fluctuaciones del empleo en los últimos meses, en marzo incrementaron su ocupación en casi un 30%. Asimismo, el empleo en el comercio, a pesar de mostrar una tendencia a la baja en meses recientes, en marzo repuntó y fue el segundo sector más generador de nuevos empleos (+121 mil y +3%). Entre los sectores con comportamiento positivo se encuentran también transporte y almacenamiento (+70 mil, +4,4%), y las actividades financieras (+33 mil, +9,3%), las profesionales y científicas (+33 mil, 1,8%) y las inmobiliarias (+23 mil, +8,8%). Las demás siete ramas perdieron empleos. Se destacan la agricultura (-207 mil, -5,9%) y la hostelería (-99 mil, -5,9%).

## Variación de los ocupados por posición ocupacional



En total se perdieron 564 mil empleos de los cuales 354 mil fueron representados por trabajadores por cuenta propia, 105 mil por trabajadores familiares no remunerados y 104 mil por trabajadores del Estado y de las Entidades Territoriales. Por el contrario, el empleo asalariado siguió creciendo: +2,4% los trabajadores de empresas del sector privado, +13,3% los empleados domésticos y +14,4% los jornaleros. Así que las empresas privadas siguen enganchando trabajadores, mientras es el sector público el que despidió y los trabajadores independientes que pierden sus empleos.