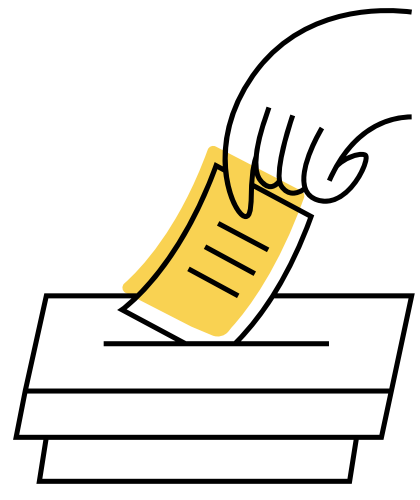


Corrupción y participación electoral en Colombia

María Camila Hernández Vargas
Laura Sofía Iriarte Vargas
Luciana Pérez Durán



Objetivo



Entender la incidencia de la corrupción en la decisión de voto de las personas realizando una estimación econométrica que permita identificar la relación existente entre las variables mencionadas y también las variables control

Metodología

Encuesta de Cultura Política para el año 2019 y 2021.

Variable explicada: Decisión de votar.

Variable explicativa: Percepción de corrupción en grupos y actores (Gobierno nacional, departamental, municipal, gremios, organismos de control, congreso y rama judicial).

Controles: Mujer, nivel educativo alcanzado (preescolar, media, superior), región (Bogotá, Caribe, Oriental, Central y Pacífica).

$$Decisión\ de\ votar = \beta_0 + \beta_1 Percepción\ de\ corrupción + controles + u$$

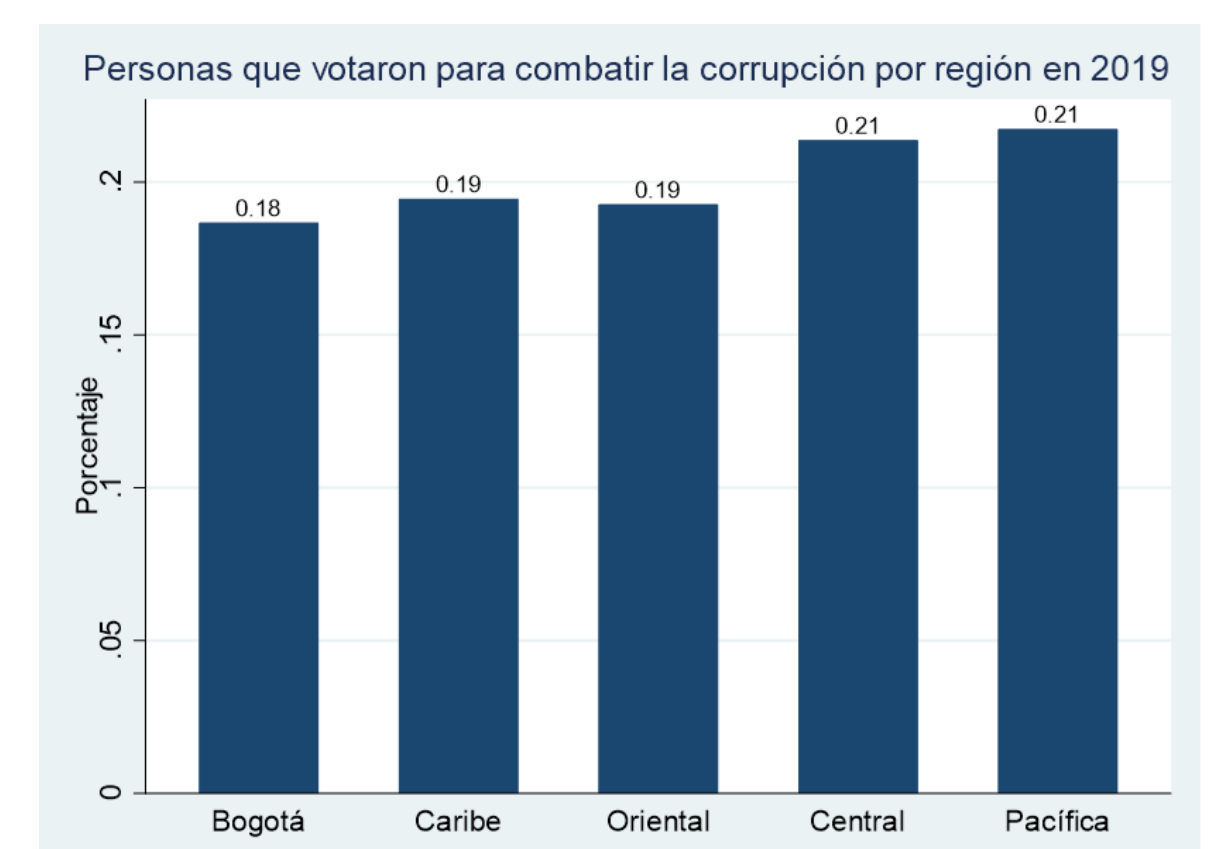
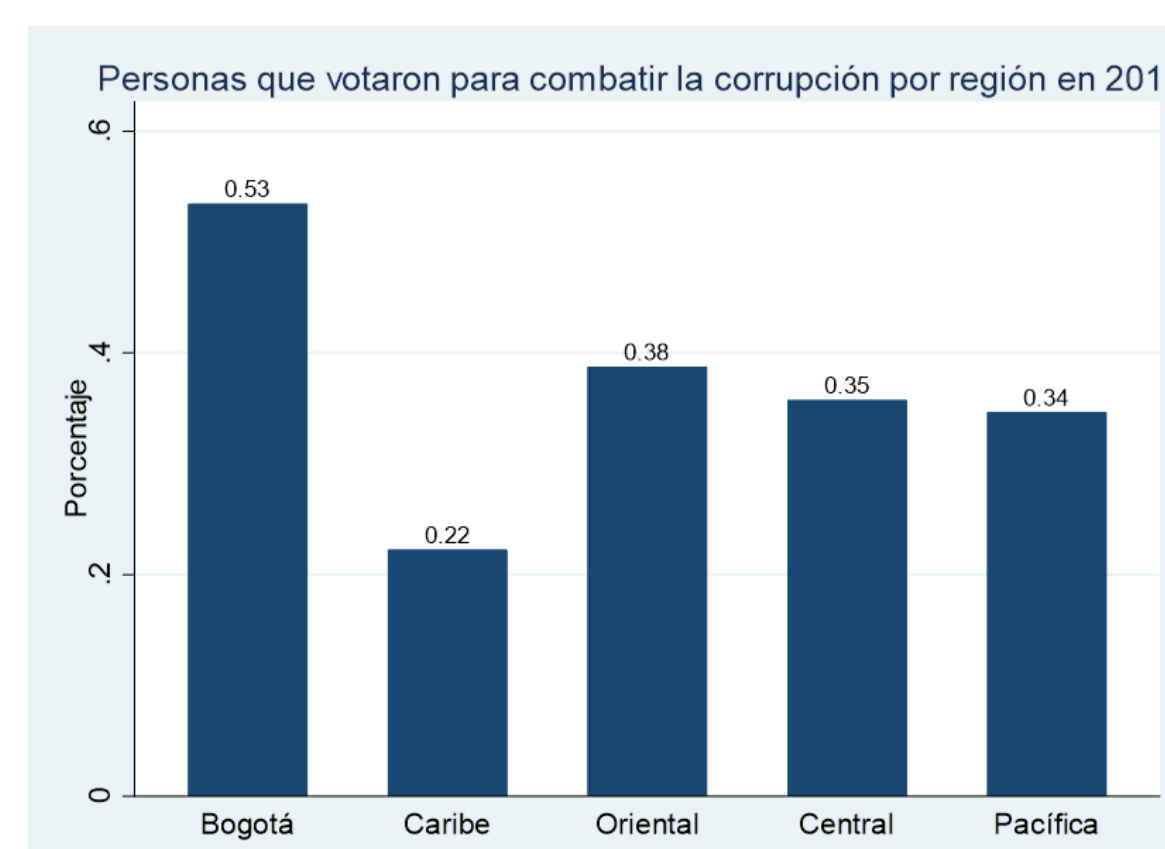
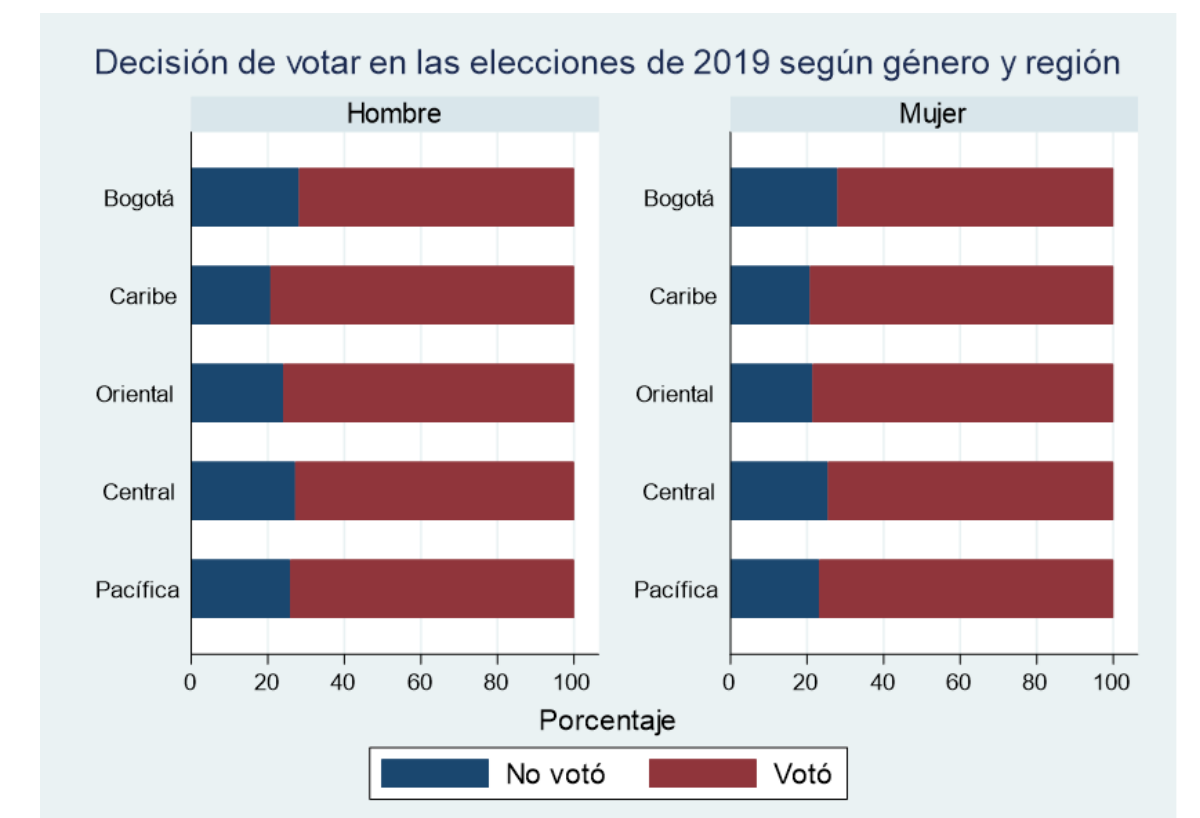
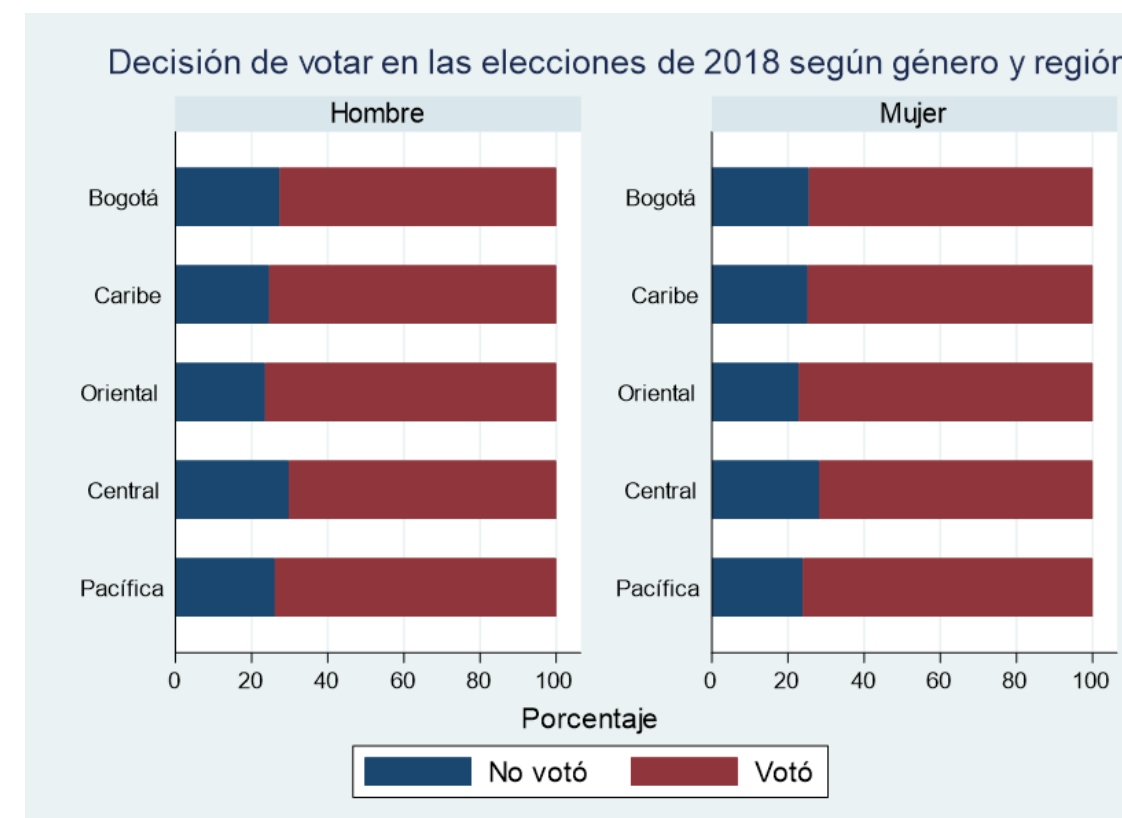
VARIABLES	Modelo 1	Modelo 2
	MPL Voto	MPL Voto
Percepción	0.102*** (0.01)	0.122*** (0.01)
Región Caribe	0.033*** (0.01)	0.104*** (0.01)
Región Oriental	0.034*** (0.01)	0.087*** (0.01)
Región Central	0.017** (0.01)	0.054** (0.01)
Región Pacífica	0.059*** (0.01)	0.079*** (0.01)
Mujer	0.005 (0.00)	0.009 (0.00)
Educación Básica y Media	0.034*** (0.01)	0.010*** (0.01)
Educación Superior	0.142*** (0.01)	0.067*** (0.01)
Constante	0.563*** (0.01)	0.555*** (0.01)
Observaciones	43,156	50,987

Introducción

Según el tercer informe del monitor ciudadano de la corrupción se pudo identificar que de los 1.101 alcaldes, 12 061 concejales y 32 gobernadores electos para el periodo 2016-2019, el **52,4%** estuvo investigado, sancionado y/o inhabilitado por hechos de corrupción (Transparencia por Colombia, 2019).

La investigación realizada por **Dalhberg y Solevid (2016)** encontró que la percepción de la corrupción que los ciudadanos tienen sobre los políticos si influye en la participación electoral.

Análisis



Porcentaje de personas que consideran que algunas de las entidades o grupos y actores son corruptos, por región

Región	Grupos y actores						
	Gobierno Nacional	Gobierno Departamental	Gobierno Municipal	Gremios	Órganos Control	Congreso de la República	Rama judicial
2018							
Bogotá	91.3%	90.6%	91.2%	84.4%	85%	91%	91%
Caribe	86.4%	86.3%	85.4%	78.9%	79.7%	86.9%	85.3%
Oriental	90.4%	89.8%	89.5%	82.8%	80.8%	91.7%	88.3%
Central	87.2%	86%	84.7%	78.5%	79.1%	88.2%	86.5%
Pacífica	85.7%	84.2%	84.6%	77%	79%	84.4%	82.3%
2019							
Bogotá	94,1%	93,1%	93,1%	82,4%	90,7%	94,2%	93,3%
Caribe	88,6%	88,3%	87,6%	77,5%	82,2%	89,2%	86,7%
Oriental	95%	93,1%	91,3%	84,3%	90,7%	95,3%	92,2%
Central	88,2%	88,8%	87,7%	76,6%	79,4%	89,6%	86,4%
Pacífica	91,9%	92,2%	92,1%	84,5%	87,2%	92,3%	91%

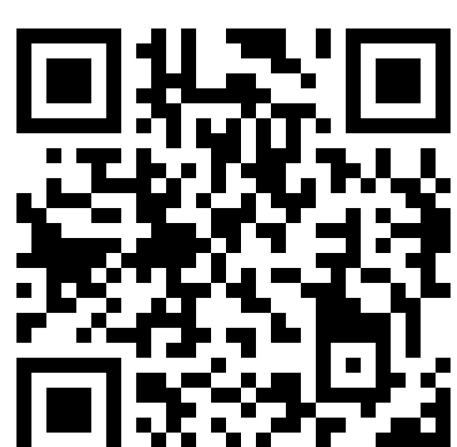
Fuente: Cálculos propios con base en ECP 2019 y 2021, resultados emplean el factor de expansión.

Resultados



- La percepción de corrupción que se tiene hacia las instituciones mantiene porcentajes altos.
- Desde las elecciones presidenciales de 2018 a las elecciones regionales de 2019 la percepción de corrupción se incrementaron en la mayoría de instituciones.
- En los modelos econométricos MPL, se encuentra que manteniendo todo lo demás constante, en promedio un aumento de la percepción de corrupción incrementa la probabilidad de votar en 10,2pp. y 12,2pp. para cada año.

Bibliografía



Importancia

Según el análisis macroeconómico de O.Owoye e I.Berdardaf (1996) la corrupción afecta a todo el sistema económico ya que reduce el consumo, la inversión, las exportaciones y la demanda agregada. La corrupción en los países en vía de desarrollo puede ser un factor incidente en las limitaciones del crecimiento. Una mayor percepción de corrupción puede generar una disminución en los votantes en las elecciones, lo que a su vez se traduce en el debilitamiento de las instituciones.



Conclusiones

Los altos niveles de corrupción que perciben los colombianos en todas las regiones del país es un resultado alarmante, pues todos los porcentajes están por encima del 75%.

La percepción de corrupción si fue un factor incidente en la decisión de voto de las personas en las elecciones de 2018 y 2019 en Colombia.